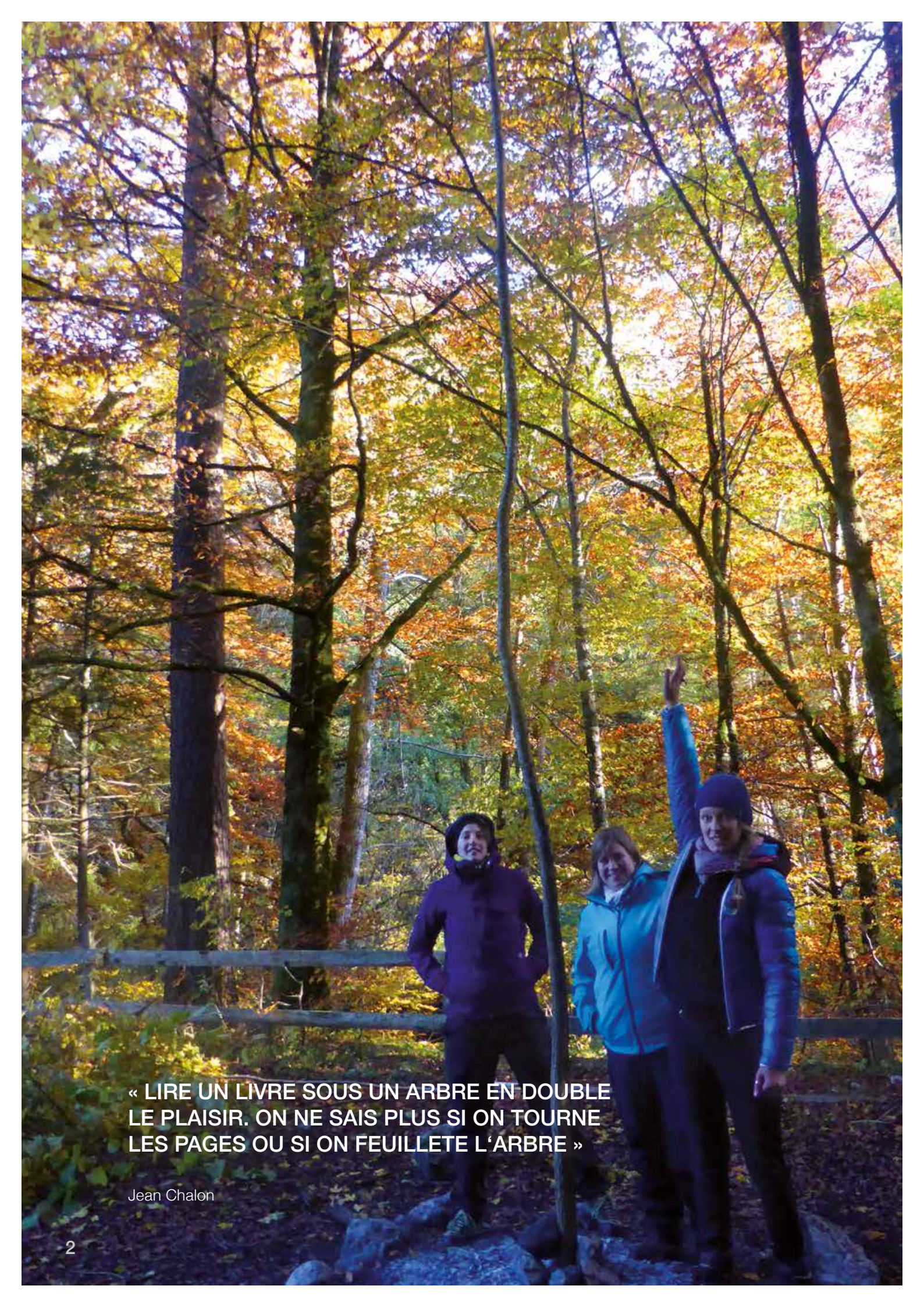


# 2016

## Rapport annuel

Apprendre dans la nature



A photograph of three people standing in a forest with vibrant autumn foliage. The trees are tall and thin, with leaves in shades of yellow, orange, and red. The people are wearing jackets and hats, suggesting a cool environment. One person on the right is pointing upwards. The ground is covered with fallen leaves and some rocks.

**« LIRE UN LIVRE SOUS UN ARBRE EN DOUBLE  
LE PLAISIR. ON NE SAIS PLUS SI ON TOURNE  
LES PAGES OU SI ON FEUILLETE L'ARBRE »**

Jean Chalon



# Avant-propos

Nous nous retrouvons aujourd'hui face à un défi de taille : d'une part, notre champ de connaissances devient toujours plus étendu et plus fiable, de l'autre côté, l'omniprésence des médias sociaux transforme trop souvent l'opinion la plus répandue en vérité absolue, sans se soucier de son exactitude.

Les travaux de recherche sur le cerveau et la pédagogie nous confirment de manière accrue ce que les pionniers de l'éducation à l'environnement par la nature ont toujours présagé. À savoir que pour bien maîtriser ce monde moderne ultra technique et hautement complexe, il faut accumuler le plus tôt possible, et tout au long de la vie, un maximum d'expériences à l'extérieur. Cela en interaction avec la nature qui est difficilement prévisible, ainsi qu'avec d'autres personnes ayant des perspectives diverses – et cela si possible en impliquant tous les sens.

Une telle démarche d'apprentissage de large envergure, itérative et fondée sur l'expérience ainsi que sur le vécu constitue le terreau dans lequel nous pouvons faire fructifier avec créativité nos grandes et petites expériences.

SILVIVA soutient de tels modes d'apprentissage à différents niveaux. D'une part, nous tentons de fournir de bonnes ressources à la génération actuelle de décideurs, grâce à une formation des adultes moderne dans nos cours CAS et FSEA. D'autre part, les projets Salle de classe verte et Univers forestier visent à donner au plus grand nombre d'enfants et de jeunes les bases d'apprentissage et d'expériences mentionnées plus haut.

L'année écoulée a conforté SILVIVA dans cette voie innovante et proactive. Les retours des participant-e-s aux cours, des organisations partenaires, des bailleurs de fonds et de la clientèle attestent non seulement de l'estime qu'ils portent à nos activités, mais aussi de la nécessité toujours plus grande de ces dernières.

Dans cet esprit, le Conseil de fondation, l'équipe et la direction adressent leurs vifs remerciements à toutes les personnes avec lesquelles SILVIVA a pu coopérer en 2016 de manière constructive et fructueuse.



La présidente du Conseil de fondation  
Cornelia Gut





MODULE D'INTÉGRATION CAS EEN 2016





# Contenu

CAS Éducation à l'environnement par la nature	6
Journées d'échange – des moments stimulants	8
Un nouvel élan pour Univers forestier	10
Diversité vécue – formations et manifestations	12
Renfort en Suisse romande	14
Une communication forte	15
Salle de classe verte	16
Active dans toute la Suisse	17
Nos valeurs – notre engagement	18
La compétence au centre	19
Coopération. Connaissances spécialisées. Développement continu.	20
Le bien-être de tous – une plus-value pour tous	22
Sur les rails	23
Comptes et bilan	24
SILVIVA connecte et est connectée	25
L'équipe	26



# CAS Éducation à l'environnement par la nature vivre – comprendre – transmettre

## Changement de génération

Pour tout projet et toute organisation, c'est toujours un moment difficile et une perte irrémédiable lorsque la génération fondatrice d'un projet se retire. C'est le cas du CAS Éducation à l'environnement par la nature, et ceci à double titre. Tout d'abord parce que Veronica Ineichen, qui a véritablement créé avec Franz Lohri et Stefan Jost le cursus original en 1996, a décidé de quitter son poste de chargée de cours dans le module de base afin de consacrer plus de temps à ses petits-enfants et à d'autres tâches. Et ensuite, car Nicole Schwery a pris une décision analogue. De 2006 à 2009, Nicole a assuré la codirection du CAS et de 2010 à 2013, la direction. Nous ne pourrions jamais trouver les mots assez forts pour remercier ces deux personnes du travail réalisé, de leur engagement personnel, leur force d'innovation et leur passion pour le CAS. Elles ont ainsi créé une valeur précieuse et durable grâce à laquelle des centaines de personnes diplômées CAS sont qualifiées et enthousiastes pour l'EEN. Elles méritent ici l'expression de toute la gratitude du Conseil de fondation et de l'équipe ainsi que nos meilleurs vœux pour l'avenir.



## Le CAS en chiffres :

### Qualifications

### Personnes qui ont commencé la formation

### Nombre de cours réalisés

### Journée de présence des participants

### Personnes intéressées par les journées de découverte

CAS NUB  
(allemand)

CAS EEN  
(français)

17

11

22

15

8

7

546

452

23

13



## Éducation à l'environnement au bord de l'eau Nos partenaires se présentent :

**Salome Steiner**, responsable du secteur  
Éducation à l'environnement chez Aqua Viva  
(-> [www.aquaviva.ch](http://www.aquaviva.ch))

**Vanda Ciotti**, responsable de l'éducation à  
l'environnement à la Maison de la Rivière  
(-> [www.maisondelariviere.ch](http://www.maisondelariviere.ch))

### Pourquoi es-tu attirée par l'eau ?

”

Je suis non seulement fascinée par les modes de vie et l'adaptation des insectes à leurs espaces de vie, mais aussi par leur importance en tant qu'organismes indicateurs. Il est ainsi possible de déterminer la qualité de l'eau en se basant sur la composition des espèces. Enfants et jeunes ont les capacités de réaliser cette analyse simplifiée et d'en tirer leurs propres conclusions. Le milieu aquatique représente un espace idéal pour l'éducation à l'environnement, sans toutefois être le seul !

### Qu'apprécies-tu particulièrement au quotidien en tant qu'éducatrice à l'environnement ?

”

L'extrême diversité de mon travail. Je peux donner libre cours à mon intérêt pour la biodiversité, transmettre mes connaissances aux enfants et aux adultes, tout en mettant en œuvre de nouvelles idées.

### En quoi le nouveau cours « EEN au bord de l'eau » (2017) te plaît-il particulièrement ?

”

Normalement pour une formation continue, je dispose d'un jour au maximum. Animer un cours sur plusieurs jours, pouvoir me plonger dans un thème de manière approfondie avec les participant-e-s et examiner en détail le milieu aquatique sont des perspectives particulièrement prometteuses.

### Pourquoi es-tu attirée par l'eau ?

”

L'eau est un élément passionnant, toujours en mouvement et qui dissimule une multitude de vies. Elle éveille tous les sens, stimule et détend. C'est aussi un lieu idéal pour jouer et apprendre.

### Qu'apprécies-tu particulièrement au quotidien en tant qu'éducatrice à l'environnement ?

”

Cela me permet de développer ma créativité. Les manifestations avec les enfants sont aussi diversifiées que passionnantes. J'aime beaucoup (re-)découvrir avec eux la nature sur un mode ludique et créer de petits chefs-d'œuvre. Voir leurs yeux brillants de plaisir à la vue d'une larve de libellule découverte dans un étang ou les regarder s'amuser à imiter une famille de castors sont autant de moments qui récompensent ce travail.

### En quoi le nouveau cours « EEN au bord de l'eau » (2017) te plaît-il particulièrement ?

”

Je me réjouis de familiariser les participant-e-s avec les secrets et le miracle de la vie dans et au bord de l'eau, de leurs émerveillements enfantine et d'éveiller leur envie de jouer. Les cours de SILVIVA rassemblent des personnes de tous horizons, ce qui permet de riches échanges et de belles synergies : ici, une enseignante d'école enfantine explique aux étudiants de hautes écoles comment poser un sparadrap, ou un botaniste révèle à une professeure en mathématiques les différents types de prairies.

# Journées d'échange – des moments stimulants

## L'éducation à l'environnement par la nature avec davantage de pleine conscience – journée d'échange nationale 2016

Le 2 septembre 2016, 90 spécialistes de l'éducation à l'environnement par la nature (EEN) se sont rassemblé-e-s à l'occasion de la journée d'échange nationale SILVIVA, à Frinwillier, dans le parc naturel régional du Chasseral. À l'extrémité supérieure des gorges du Taubenloch, ces personnes ont voulu expérimenter comment on ressent la pleine conscience dans la nature, ce que l'on entend par là et comment l'intégrer dans sa propre pratique de l'éducation à l'environnement par la nature.

Pour commencer, tous ont pratiqué différents exercices afin d'explorer l'attitude de pleine conscience dans la nature. Les exposés de Verena Schatanek (all.) et de Catherine Chatelain (f) ont complété cette expérience par des connaissances de fond. Afin de l'appliquer dans le travail quotidien, les spécialistes de l'EEN se sont ensuite exercés en petit groupe sur la méthode pour guider l'activité « Toboggan à boules » (Naturerlebnis Wald, p. 78) dans une attitude de pleine conscience. Les échanges animés se sont poursuivis lors du délicieux dîner servi dans le ravissant jardin du restaurant.

La pleine conscience dans le cadre de l'EEN est toujours matière à discussion. Diverses opinions étaient représentées lors des débats selon la méthode du fishbowl. Les uns estimaient que la pleine conscience est clairement une nouvelle forme d'approche méthodique de l'EEN, alors que d'autres évoquaient une philosophie de vie.

Puis, les ateliers à choix ont abordé les autres thèmes qui préoccupent actuellement les différents acteurs de l'EEN. Des participants engagés qui avaient participé à la dernière journée d'échange ont rendu compte des groupes de travail formés et ont invité tout le monde à poursuivre le développement collectif de l'EEN.







Lagerfeuer » ont été réalisés, l'un en allemand et l'autre en français.

Il s'agit d'un format inédit testé avec succès en décembre 2015, au cours d'un projet pilote à Liestal qui a réuni près de 40 participant-e-s. Si la réalisation des Lagerfeuer en 2016 atteste de son potentiel, il n'est pas encore vraiment établi dans le monde forestier.

La manifestation pour adultes du vendredi 4.11.2015 au Parc naturel et animalier de Goldau a thématiqué la pédagogie forestière. Sur la base d'activités concrètes, huit participant-e-s ont découvert les spécificités de l'apprentissage pour adultes. Un succès qui se mesure au résumé de l'une des personnes présentes : « En parlant moins, j'apprends plus ! »



## Pédagogie forestière – formation autour du feu

Dans le contexte du projet « Sensibilisation de la population et des maîtres d'ouvrage institutionnels » soutenu par l'OFEV (article de SILVIVA relatif à la stratégie nationale en matière de formation forestière en Suisse), deux « Waldpädagogische

## Dehors, j'adore

En Suisse romande les « Lagerfeuer » ont été réalisés sous le nom « Dehors, j'adore ». Le 27 avril 2016 à Neuchâtel, l'intérêt pour cette première manifestation dans la forêt de l'Ermitage a dépassé nos moyens. La rencontre a débuté en début d'après-midi et s'est terminée autour d'un repas cuisiné sur le feu. Des activités pratiques, des projets locaux, des discussions sur la pédagogie forestière et une bonne ambiance ont fait partie du programme. « Dehors, j'adore » est organisé en étroite coopération avec le WWF Suisse romande. Notre intention est de permettre aux enfants d'être en contact de la forêt tout au long de leur scolarité, Cette intention est largement plébiscitée par les enseignant-e-s et les forestier-ère-s qui y participent.

D'autres manifestations sont d'ores et déjà prévues : en février 2017 avec le Service forestier du Tessin, en mars au Bois de Moncor à Fribourg, ainsi qu'en été en Suisse orientale, en partenariat avec le centre de formation Wald Maienfeld.



# Un nouvel élan pour Univers forestier



## Interview d'Andreas Koenig

Responsable de projet « Univers forestier »

Qu'est-ce qui t'enthousiasme particulièrement dans ta nouvelle tâche ?

”

Nombreux sont les enfants et les jeunes qui ne vont que rarement en forêt et n'ont donc aucune relation avec elle. Je voudrais contribuer à ce qu'ils élargissent cette relation. Il est en outre très intéressant de permettre un rapprochement entre les forestiers, les enseignant-e-s, les élèves et SILVIVA, et d'encourager les apprentissages réciproques.

Q'amènes-tu et comment souhaites-tu en faire profiter le projet ?

”

Fort d'une formation d'ingénieur forestier, je connais toutes les facettes du milieu de vie et de travail de la forêt. En tant que responsable de projet bénévole du Conseil suisse des activités de jeunesse, j'ai appris à organiser de grands projets nationaux tels que l'Action 72 heures et à rassembler différentes parties prenantes. S'y ajoutent mes engagements bénévoles pendant plusieurs années à titre de responsable de groupe et intervenant chez Pro Natura Jeunesse et auprès de KonsumGlobal qui m'ont familiarisé avec les attentes et les besoins de la jeune génération et la manière de lui transmettre des connaissances.

Quelle est ta relation avec la forêt ?

”

Enfant, j'ai souvent joué dans la forêt et j'y ai construit des cabanes. Actuellement, je m'y rends trop rarement, mais j'espère que cela changera grâce au projet « Univers forestier »...

Quelles sont tes premières impressions du projet « Univers forestier » ?

”

Le projet est en route depuis cinq ans et environ 30 classes ont déjà participé. J'ai déjà pu me rendre en forêt avec un projet de Coire et il est magnifique de découvrir que les forestiers, enseignant-e-s et enfants sont tous très motivés.



## Le projet « L'univers forestier »

L'objectif du projet « L'univers forestier » est que des classes se rendent pendant deux à trois ans, une fois par trimestre, dans la forêt en compagnie de professionnels forestiers. Lors de la phase pilote début 2016, 11 classes étaient en route dans la forêt avec les forestiers, ce qui représente sur quelque 40 jours de projet et environ 240 élèves qui ont pu découvrir la forêt en tant que milieu de vie et de travail.

L'approbation de différentes fondations a permis d'obtenir un poste pour le projet « Univers forestier ». Il sera donc possible de le réorienter et de le diffuser largement.

## As-tu une idée de la suite du projet ?



Son envergure est certainement un point important : j'aimerais permettre à davantage de classes de se rendre en forêt. Mais cela dépend tant de l'engagement des enseignant-e-s que de la motivation du personnel forestier. Pour que ces derniers puissent participer, leurs supérieurs doivent être convaincus qu'il est important de rapprocher la jeune génération avec la forêt.

Plus particulièrement les enfants issus de la migration n'utilisent que rarement la forêt comme espace de loisirs. C'est pourquoi j'aimerais rendre ce projet attrayant pour des classes à haut taux de migration. Il y a aussi la question des prestations dont les forestiers ainsi que les enseignant-e-s ont besoin de la part de SILVIVA.





# Diversité vécue – formations et manifestations

## Formateur-trice d'adultes en environnement avec certificat FSEA

Repris par le Centre de formation du WWF, la formation a été réalisée pour la première fois par SILVIVA en 2016. La grande diversité de ses méthodes, ses apports novateurs en matière de planification de manifestations et les échanges très riches au sein du groupe sont très appréciés des participant-e-s. Ces derniers soulignent l'amélioration de leurs compétences en matière de présence et d'animation.

*Je sais désormais que l'essentiel n'est pas la quantité des informations reçues à une formation, mais bien plus d'en intégrer les participants au plan émotionnel et les inciter à penser par eux-mêmes. (Kim Rüegg)*

*Pendant le cours FSEA, j'ai appris à former au lieu d'informer. (Christian Piller)*

## Formation certifiante en Pédagogie forestière – un nouveau départ ?

Après un remaniement complet, nous avons relancé les trois cours en 2016.

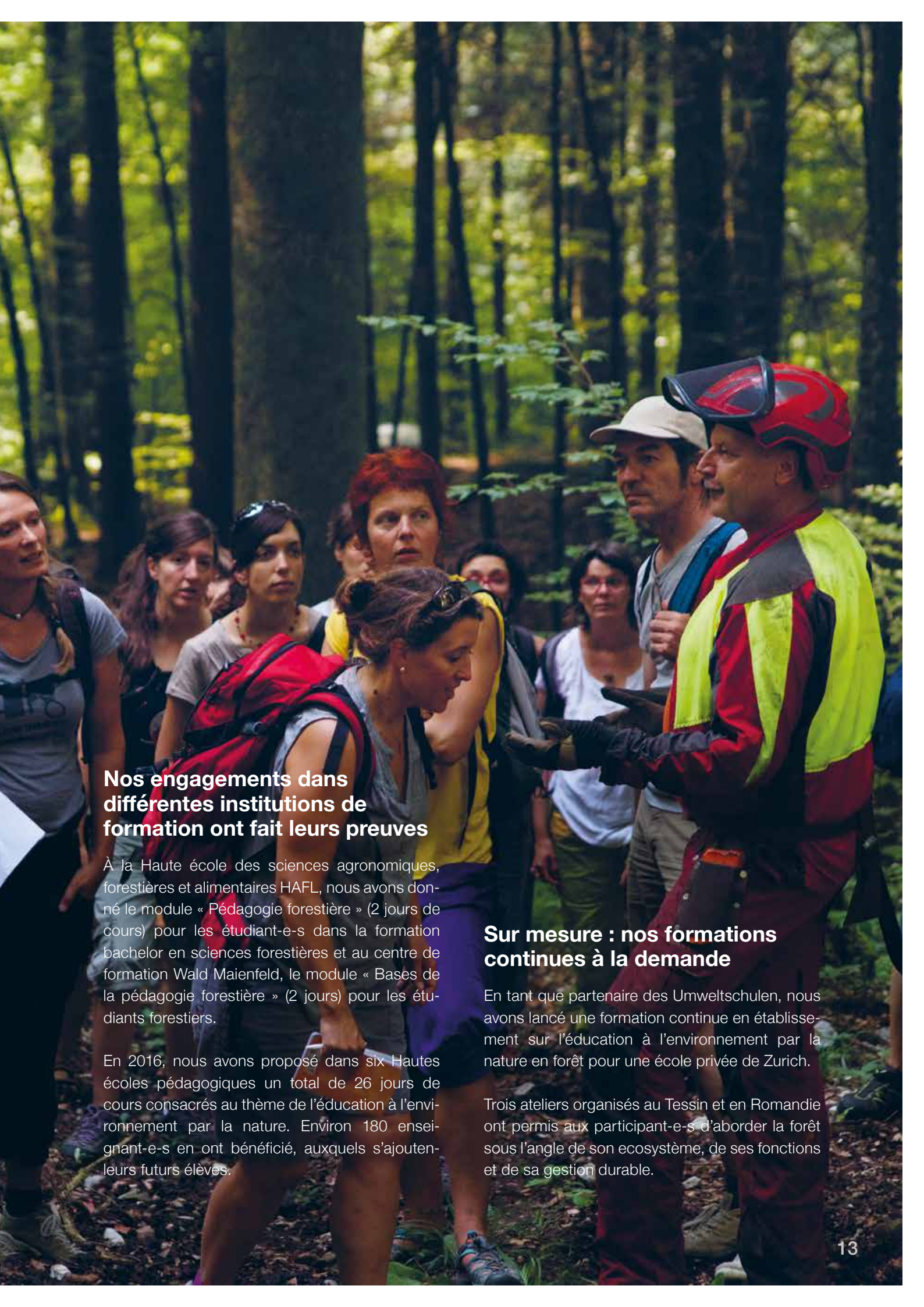
La formation « Bases de la pédagogie forestière » a été réalisée les 3, 4 mars et 3 juin 2016. Au cours de ces trois jours, les quatre participants ont eux-mêmes planifié des activités sur la forêt printanière, qu'ils ont directement pu tester avec deux classes de Lyss (env. 35 jeunes) lors de la deuxième journée. Le public a été enchanté.

Les retours quant à la nouvelle forme et aux contenus des cours étaient majoritairement positifs. Tous les participants ont exprimé le souhait de proposer davantage de sorties de pédagogie forestière dans leur région.

Il est regrettable qu'en raison du nombre réduit de participant-e-s, il n'ait pas été possible de poursuivre avec un cours d'approfondissement. Nous conservons cette formule pour 2017, mais proposerons les cours en deux langues.

Cette formation continuera à être développée. Dans le contexte d'un projet interinstitutionnel visant à améliorer l'impact de l'éducation à l'environnement pour les adultes, la formation certifiante « Pédagogie forestière » a pu bénéficier d'une analyse et d'un coaching pour dégager les points d'amélioration et de développement.





## Nos engagements dans différentes institutions de formation ont fait leurs preuves

À la Haute école des sciences agronomiques, forestières et alimentaires HAFL, nous avons donné le module « Pédagogie forestière » (2 jours de cours) pour les étudiant-e-s dans la formation bachelor en sciences forestières et au centre de formation Wald Maienfeld, le module « Basés de la pédagogie forestière » (2 jours) pour les étudiants forestiers.

En 2016, nous avons proposé dans six Hautes écoles pédagogiques un total de 26 jours de cours consacrés au thème de l'éducation à l'environnement par la nature. Environ 180 enseignant-e-s en ont bénéficié, auxquels s'ajoutent leurs futurs élèves.

## Sur mesure : nos formations continues à la demande

En tant que partenaire des Umweltschulen, nous avons lancé une formation continue en établissement sur l'éducation à l'environnement par la nature en forêt pour une école privée de Zurich.

Trois ateliers organisés au Tessin et en Romandie ont permis aux participant-e-s d'aborder la forêt sous l'angle de son écosystème, de ses fonctions et de sa gestion durable.





## Interview de Muriel Morand Pilot

Communication Swiss romande

Depuis septembre, Muriel Morand Pilot est chargée de la communication pour SILVIVA en Suisse romande. Un pas de plus dans notre développement en tant que centre national de compétence en Education à l'environnement.

Voilà 3 mois que tu travailles chez SILVIVA. Quelles sont tes tâches ?

”

Je rédige la Newsletter saisonnière en français, adaptée à ma région linguistique. Je soutiens l'ensemble de l'équipe SILVIVA dans diverses traductions et adaptations en français, mais aussi en apportant ma vision « romande » lors du développement de projets.

Qu'est-ce qui te passionne dans ce travail ?

”

La structure même de SILVIVA, composée d'une petite équipe dynamique, est extrêmement stimulante. La diversité des projets, avec beaucoup d'idées en cours de développement, la taille de l'équipe permettant des échanges directs et surtout l'ambiance de travail conviviale et créative sont de forts facteurs de succès !

Quel est ton lien à l'éducation à l'environnement par la nature ?

”

Inné. D'aussi loin que je me souviens, j'ai toujours été très sensible à ce que j'observais dans mon environnement proche et j'ai rapidement eu soif de le communiquer aux autres. SILVIVA réunit pour moi les trois éléments essentiels : transmettre aux autres ma passion de la nature.

La forêt, cela signifie quoi pour toi ?

”

Un plaisir sans cesse renouvelé, un lieu de bien-être et une expression de la nature sauvage.

Quels sont les grands défis à relever ces prochaines années ?

”

Faire sortir un maximum de personnes en nature ! Plus concrètement pour moi : faire passer ce message de la manière la plus efficace possible, du haut de mes 20 % de temps de travail !



# Une communication forte

## De quelle manière ?



Les acteurs en éducation à l'environnement par la nature en Suisse romande doivent pouvoir se sentir représentés par le travail de fond de SILVIVA. Il existe différents canaux de communication, que je souhaite activer de manière efficace. Cela implique également de l'écoute à l'égard de nos interlocuteurs : faites-nous part de ce qui vous manque, tracasse ou intéresse !

## En ligne...

L'ère de la communication électronique a fait son entrée à SILVIVA en 2016. Cela n'a pas été un grand feu d'artifice comme l'espéraient certains lors du lancement du nouveau Site Internet le 21.3.2016), mais une croissance lente, constante et « organique », comme cité par Facebook.

Depuis ce printemps, la page Facebook de SILVIVA [www.facebook.com/silviva.ch](http://www.facebook.com/silviva.ch) est régulièrement actualisée.

Le blog de SILVIVA [www.silviva-fr.ch/education-a-l-environnement/blog/](http://www.silviva-fr.ch/education-a-l-environnement/blog/) a été lancé l'automne dernier et il comporte des articles dans les trois langues nationales. Tout ce qui serait trop long pour Facebook et à trop court terme pour la newsletter y prend place ([www.silviva.ch/education-a-l-environnement/newsletter](http://www.silviva.ch/education-a-l-environnement/newsletter)).

Ces canaux de communication électroniques correspondent à notre concept de communication et servent avant tout à transmettre les contenus en EEN et en pédagogie forestière ainsi qu'à alimen-

ter nos réseaux. Le concept des médias sociaux complète efficacement notre stratégie de la communication.

Toutes les activités des médias sociaux sont intégrées sur le site Internet et peuvent être retrouvées par différentes entrées. Ce site Internet constitue une véritable plaque tournante et est l'axe de communication électronique principal de SILVIVA.

Le canal Youtube de SILVIVA (p. ex. portraits de pédagogues forestiers) ou le compte flickr ([www.flickr.com/photos/silviva](http://www.flickr.com/photos/silviva)) (p. ex. avec des photos de l'équipe au quotidien ou de différents cours et manifestations) apportent encore davantage d'attractivité à notre offre en ligne.

## ... et hors ligne

Pour notre communication avec la branche forestière, nous utilisons toujours le bon vieux papier. Notre coopération existante avec Forestaviva s'est considérablement étoffée. Désormais, deux « pages SILVIVA » sont chaque année diffusées dans les publications « Wald und Holz » et « La Forêt ».

- Pédagogie en forêt comme branche d'activité du triage forestier (WuH / LaForêt 5/16)
- Coup double avec une seule forêt (WuH / LaForêt 11/16)
- Quo vadis pedagogia forestale (Forestaviva No. 61, 3.2016)
- SILVIVA in Ticino : cinque domande al suo rappresentante Raffaele Pellegrino, (Forestaviva No. 63, 8.2016)



## Salle de classe verte – l'apprentissage en plein air fait école

Ce nouveau projet a véritablement démarré cette année. La salle de classe verte vise à encourager l'apprentissage à l'extérieur – et ce pour toutes les matières. Nous souhaitons, par différentes mesures, que la classe en plein air devienne une réalité pour le plus grand nombre possible d'élèves.

Cette année, nous nous sommes concentrés sur le manuel destiné aux enseignant-e-s et aux personnes intéressées. Les auteures, Sarah Wauquiez, Nathalie Barras et Martina Henzi toutes trois spécialistes expérimentées en éducation à l'environnement par la nature, ont développé les contenus de ce manuel, en deux langues et en fonction des plans d'études. Avec les éditions hep en Suisse alémanique et La Salamandre en Suisse romande, nous pouvons compter sur deux maisons d'édition bien implantées. L'ouvrage paraîtra en avril 2018.

L'an dernier, nous avons réalisé dans quatre Hautes écoles pédagogiques sur cinq en Suisse romande, et dans l'une en Suisse alémanique un total de 32 journées de formation dans le domaine de l'enseignement en plein air. Nous sommes en contact avec toutes les Hautes écoles pédagogiques de Suisse afin de proposer à l'avenir d'autres cours de base et d'approfondissement destinés aux enseignant-e-s.

La première année du projet a été consacrée au développement et à la conception. Afin que l'enseignement en plein air puisse s'établir sur le long terme dans le quotidien scolaire, nous avons prévu une phase pilote (2017-2020) au cours de laquelle nous soutiendrons et accompagnerons de nombreux établissements et équipes qui souhaitent institutionnaliser l'enseignement dehors dans leurs écoles. Pour développer l'acceptation et la faisabilité de ce mode d'enseignement, nous accordons aussi beaucoup d'importance à intégrer tout l'environnement scolaire.

Étant notre principal partenaire pour la communication, le WWF Suisse nous soutient dans la mesure du possible. La fondation Mercator Suisse assure le soutien financier du projet sur cinq ans. Nous bénéficions aussi du soutien d'autres organisations sous forme d'importantes contributions. La fin du projet est prévue pour décembre 2020.



## Engagement trilingue dans tout le pays

Une grande partie de notre travail n'est pas visible au premier coup d'œil : il s'agit de notre engagement dans toute la Suisse.

C'est pour cela, et en raison de nombreuses demandes, que nous avons organisé cette année notre journée d'échange à Finvillier, sur le site du parc du Chasseral, et lancé notre set de cartes Comprendre la forêt en trois langues, tandis que notre très apprécié « Naturerlebnis Wald » sera traduit en italien et bientôt également en français. Notre stratégie SILVIVA est enfin disponible en trois langues et il est pour nous évident de proposer notre site Internet en versions i / f / d.

Nous ne nous limitons pas à une simple traduction, mais tentons d'intégrer les différents développements, intérêts et mentalités des régions linguistiques spécifiques. Ainsi notre newsletter est non seulement trilingue, mais aussi trirégionale. Et avec l'arrivée de Muriel Pilot et Anne-Catherine Grandchamp (notamment pour le FSEA), le domaine de l'information et de la communication a le vent en poupe. Au sud des Alpes, l'avancée et l'élan de l'EEN sont assurés par le tandem parfaitement rodé de Marco Marcozzi (Conseil de fondation) et de Raffaele Pellegrino (responsable de projet au Tessin).





# Nos valeurs – notre engagement

## Une communication intégrative qui a de la valeur

Pas de blabla, ni de langue de bois nous pratiquons le « walk the talk ». Nos actes et nos valeurs parlent pour nous. Ce sont les fondements d'un art de vie durable et, chez SILVIVA, aussi ceux d'une communication durable.

Afin d'assurer une communication adaptée et respectueuse de nos valeurs, nous avons décidé en 2016 de reconsidérer de façon approfondie et critique ces valeurs qui constituent notre fondation et de réfléchir à la meilleure manière de les traduire en actes.

Il en résulte une carte innovante et interactive, un set de dix activités clé en main et combinables, ainsi qu'un stand de présentation. Tous ces produits peuvent être découverts sous <https://www.silviva-fr.ch/qui-sommes-nous/nos-valeurs/>

Le stand de présentation mobile et multifonctionnel a été testé avec succès fin août, lors du vingtième anniversaire de Feuervogel. Certaines parties sont également conçues pour une utilisation à l'intérieur.

Nous faisons ce que nous disons. Que pensez-vous de notre communication et de nos valeurs ? Votre opinion nous intéresse :  
p.ex. via [www.silviva-fr.ch/be](http://www.silviva-fr.ch/be)



**Nos réflexions, nos actions, notre travail:**  
[silviva-fr.ch/be](http://silviva-fr.ch/be)

**Nous nous engageons**  
Pour une réflexion à la fois écologique, socio-culturelle et économique de la relation de l'homme avec son cadre de vie naturel et en particulier avec la forêt.  
Pour le développement d'une attitude responsable et respectueuse envers soi-même, les autres et les ressources de notre planète.

**Nous travaillons**  
Avec des approches qui favorisent une expérience directe et créative dans et par la nature. Avec des méthodes qui renforcent les liens avec la nature et les connaissances sur l'environnement et ses interactions systémiques. En faisant appel aux 5 sens et avec des moyens très simples puisés dans la nature. En faisant participer nos publics activement et intensivement.

**Nous formons des multiplicateurs**  
En proposant une offre variée de formations dans l'éducation à l'environnement par la nature pour toutes les personnes qui souhaitent à leur tour emmener des gens au contact de la nature.  
En générant, dans nos cours, de l'action durable, qui pourra être portée plus loin et fructifier à son tour.

[www.silviva-fr.ch](http://www.silviva-fr.ch)



# La compétence au centre



## Interview de Julia Niebergall

Administration et comptabilité

Tu travailles depuis un peu plus de six mois chez SILVIVA. Quelles sont tes tâches ?

”

Outre le travail administratif courant tel que répondre au téléphone et aux e-mails, donner des renseignements et tenir la comptabilité, je suis chargée, en étroite collaboration avec les responsables de projet, de l'administration des cours CAS, du module FSEA et des formations continues. Le suivi et l'exploitation de la banque de données font aussi partie de mes tâches, au même titre que le suivi de tous les processus administratifs ainsi que la mise en œuvre et le déploiement des instruments d'information et de communication. Je suis aussi à la disposition de mes collègues s'ils ont besoin d'aide pour des projets.

Quelle est ton impression de la fondation ?

”

La fondation est comme un bouquet de gens qui s'impliquent avec beaucoup d'énergie et d'enthousiasme en faveur d'une éducation à l'environnement par la nature colorée et odorante. L'ambiance de travail est très positive, tous tirent à la même corde et nos relations sont empreintes de respect. La petite taille de la fondation permet d'avoir des voies décisionnelles courtes et simples, ce qui assure une grande flexibilité et que j'apprécie beaucoup !

Qu'apprécies-tu particulièrement dans ton travail ?

”

Je pense que j'occupe un poste clé, où toutes les connexions se rejoignent en un point et sont traitées de façon à simplifier au mieux le travail de chaque personne. La coopération avec les différents spécialistes internes et externes est très plaisante et rend mon travail quotidien très diversifié.

Quelle relation as-tu avec la forêt ?

”

J'ai pratiquement grandi dans la forêt, dans le Jura, près de Genève. Aujourd'hui encore, la forêt enrichit ma vie au quotidien, que ce soit pendant les balades avec mon chien ou lors de plus longues excursions – la forêt est le lieu où je parviens toujours à me régénérer tant physiquement que psychologiquement.



# Coopération. Connaissances spécialisées. Développement.

## Mettre les compétences en avant

En tant qu'organisation suisse qui est mandatée en EEN au niveau national et qui vise également à se positionner au niveau international, nous avons, avec PUSCH, lancé un processus de positionnement et de définition de vision de la Fachkonferenz Umweltbildung. Nous estimons que l'éducation à l'environnement perd progressivement en visibilité et en influence, alors que nous vivons une époque où elle serait toujours plus utile. Nous conservons toutefois l'espoir que, par des actions communes, tous les acteurs en EE de Suisse pourront apporter leur aide.

## Des publications innovantes

Nos nouveaux produits – le set de cartes Comprendre la forêt et la 3e édition de « Naturerlebnis Wald » – ont été très bien accueillis par différents groupes cibles. Dans ce domaine, nous prévoyons un nouveau set de cartes sur la pleine conscience en EEN (résultant de la journée d'échange 2016) ainsi que la traduction de « Naturerlebnis Wald » en italien et en français.

## Plus grande efficacité dans l'éducation à l'environnement des adultes

Grâce au projet interinstitutionnel « Pour plus d'impact dans l'éducation à l'environnement et au développement durable dans la formation des adultes », SILVIVA a pu analyser et optimiser ses cours de « Pédagogie forestière » et « Cours de

base 1 – Animation et méthodes en EEN ». L'application systématique de modèles d'impact et les échanges avec d'autres chargé-e-s de cours et spécialistes en formation pour adultes ont permis d'accroître l'efficacité future de ces deux cours et de fournir des suggestions pour d'autres formations.

## En route au niveau international

En qualité de membre du sous-groupe UN-ECE/FAO FCN « Forest Pedagogics », SILVIVA est l'une des 15 organisations mandatées par l'État en Europe qui tentent d'obtenir un meilleur statut pour la pédagogie par la forêt et la nature. Dans ce contexte, en février 2016, 15 membres du sous-groupe se sont retrouvés lors d'une rencontre qui s'est déroulée avec beaucoup de succès à Zurich. Les participant-e-s ont également beaucoup apprécié la partie annexe du programme avec sa visite du projet d'habitation coopératif de Kalkbreite et l'excursion historique dans la banlieue d'Oerlikon.

L'instrument de développement de la qualité de SILVIVA est testé actuellement par quelque 15 organisations en Allemagne, Pologne, Tchéquie et Slovaquie dans le but de disposer d'un instrument remanié pour l'amélioration de la qualité de l'EEN. Dans d'autres domaines aussi, la coopération



internationale a été renforcée : excursion de deux jours\* à la Haus des Waldes (HdW) de Stuttgart, plusieurs réunions avec son responsable Berthold Reichle, jumelage de place de travail\* de deux semaines durant lequel les deux directeurs du projet Down to Earth à Wales, Jen et Mark McKenna, ont rendu visite à SILVIVA, la participation de Lea Menzi et Rolf Jucker au 11e European Forest Pedagogy Congress de Biri, en Norvège\* (avec animation d'un atelier sur le set de cartes Comprendre la forêt).

## **Sollicitation de nos connaissances : articles spécialisés et expertises**

Les expertises reflètent l'importance accordée par des externes aux compétences de SILVIVA : encadrement de séminaires, de travaux de bachelor ou de master ou des contributions d'expert-e-s lors des réunions nationales et internationales (SWiSE, 5.3.2016 à Kreuzlingen, 2e St. Galler Forum für Waldkinderpädagogik, 27.8.2016, « Traces of Life – Conference on education for sustainability », Budapest, les 18 et 19.9.2016, WWF 31.10.2016), de comptes rendus de recherches nationales pour « l'évaluation des prestations forestières », d'articles dans des publications spécialisées régionales et nationales (article de la Bündner Schulblatt, avril 2016 : « Natur macht Schule – draussen lernen macht Sinn » : un article fondamental pour la pédagogie active dans la nature. Article dans ampuls, 2/2016, p. 9 : « Faire découvrir les fonctions de la forêt – avec efficacité), de conseils dispensés aux écoles et jusqu'aux expertises pour des grands projets internationaux et des peer reviews destinés à des articles spécialisés dans des publications internationales.

## **Agréable et diversifiée : notre**

### **newsletter**

Notre newsletter, qui paraît de manière saisonnière en triple diffusion adaptée aux spécificités des régions linguistiques jouit d'un nombre toujours croissant de lecteurs et lectrices. Au cours de l'année, nous avons augmenté le nombre de nos abonnés de plus de 15% et notre newsletter obtient régulièrement des taux d'ouverture entre 55 et 80% et des taux de clics entre 35 et 60%.

### **Qualité de l'institution**

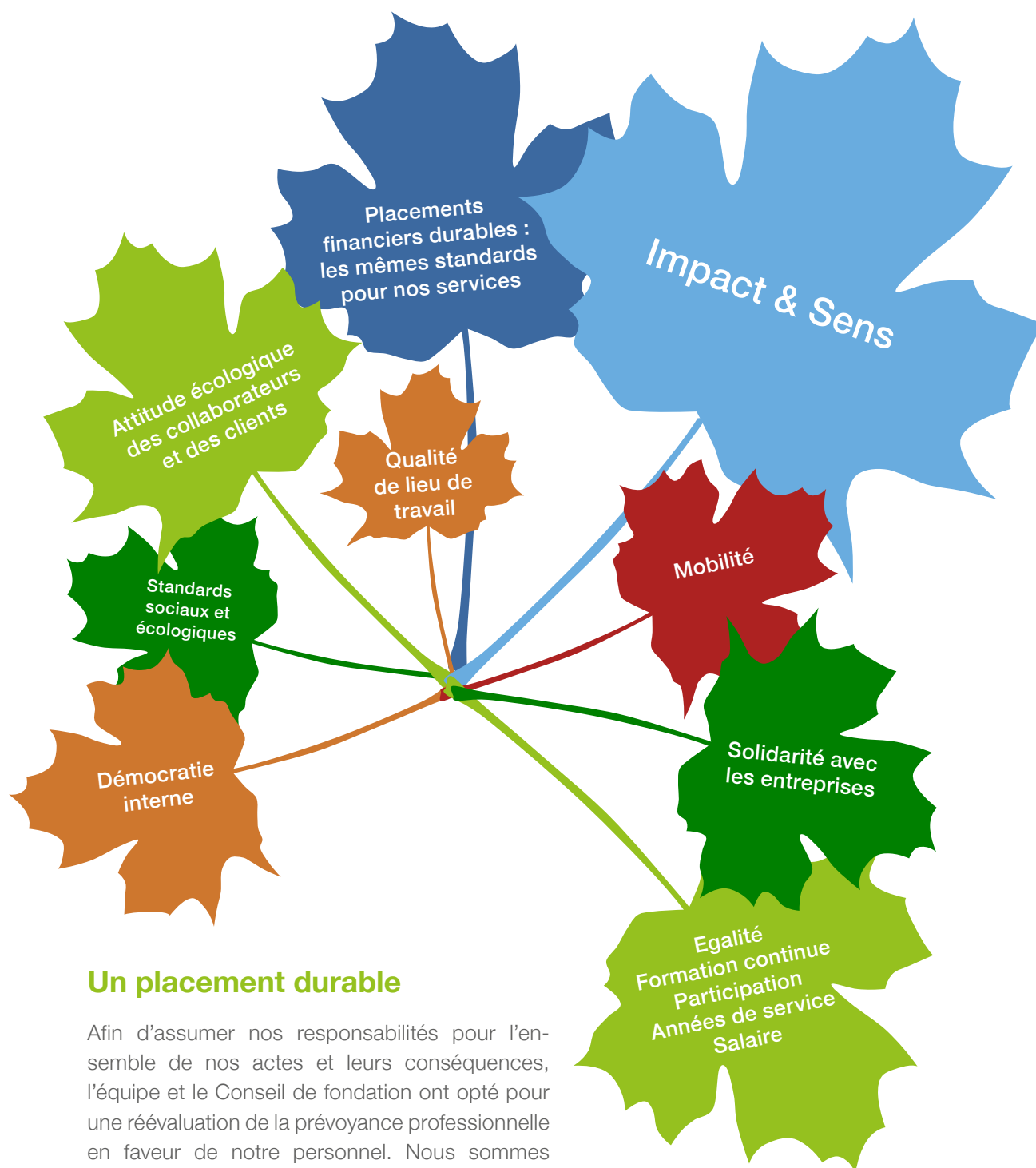
L'audit intermédiaire annuel EduQua a eu lieu à la mi-août. La qualité de SILVIVA a été attestée et elle sera réexaminée lors d'un audit de recertification à mi-août 2017.

Ces dernières années, différents processus relatifs à la qualité ont été remaniés et mis par écrit. En 2016, ces processus ont été saisis dans le nouvel outil de gestion de projet « Asana ». Cela nous permet de travailler et échanger de manière transparente indépendamment du lieu de travail.

\* La mobilité internationale des collaborateurs de SILVIVA est soutenue par la Fondation ch (movetia depuis 2017).



# Le bien-être de tous – une plus-value pour tous



## Un placement durable

Afin d'assumer nos responsabilités pour l'ensemble de nos actes et leurs conséquences, l'équipe et le Conseil de fondation ont opté pour une réévaluation de la prévoyance professionnelle en faveur de notre personnel. Nous sommes donc passés au 1er janvier 2017 à la fondation Abendrot. Pour nous, il est essentiel que les fonds financiers non négligeables des comptes de prévoyances soient placés selon des critères sociaux, éthiques et écologiques strictes. Il serait en effet absurde d'annihiler par notre prévoyance retraite tout notre travail en faveur du développement durable...





**Suffisance**

**Achats  
éthiques**

## **Efficacité et bien-fondé : notre stratégie**

Nous avons remanié notre stratégie en 2016 et grâce à cela, nous disposons de bases solides pour nos objectifs et la manière dont nous voulons les atteindre. (<https://www.silviva-fr.ch/qui-sommes-nous/notre-strategie>). Nos discussions nous ont toujours ramenées aux valeurs fondamentales, pour lesquelles une liste de jolis mots ne suffit pas : nous voulons les rendre vivants dans notre travail quotidien. Pour le réaliser, nous avons besoin de définitions et de mises en œuvre concrètes, et d'une dynamique qui puisse les faire évoluer. Pour nous, c'est un processus ouvert et nous le communiquons également ainsi vers l'extérieur. Vous trouverez nos valeurs et nos fondements, ainsi que les activités qui permettent d'en faire directement l'expérience sous <https://www.silviva-fr.ch/qui-sommes-nous/nos-valeurs>.



**Sur les rails**

## **En route vers un développement durable**

Dans un monde marqué par un appât du gain et un manque de respect tant en politique qu'en économie, dont la mesure était encore inimaginable il y a 20 ans, il est d'autant plus important d'exercer des pratiques plus durables tous azimuts. SILVIVA l'a donc inscrit en lettres d'or dans sa stratégie et ses valeurs. En interne, nous l'appliquons au travers d'une hiérarchie plate, où nous accordons aux collaborateurs-trices une large marge de décision et de participation à la conception de l'avenir de la fondation, des produits jusqu'aux salaires, en passant par le changement de caisse de pension. Dans ce sens, nous avons abandonné l'organigramme hiérarchique traditionnel en faveur d'un modèle circulaire qui illustre mieux notre mode effectif de travail et d'interaction. Au niveau externe, nous coopérons de manière plus consciente et mieux ciblées avec des organisations qui ont également fait le choix d'une transition vers un avenir plus durable par leurs actes et leurs valeurs.



# Comptes et bilan

## Bilan (CHF)

<b>Actifs</b>	<b>2016</b>	<b>2015</b>
Actifs circulants	277'243	2'709
Débiteurs	8'715	157'059
Provisions	10'843	3'736
Actifs transitoires	23'380	16'475
Actifs immobilisés	38'156	36'073
<b>Total</b>	<b>358'338</b>	<b>216'052</b>

<b>Passifs</b>	<b>2016</b>	<b>2015</b>
Capital d'emprunt à court terme	37'642	112'054
Passifs transitoires	21'805	17'421
Capital emprunté	100'000	0
Fonds Univers forestier	59'795	0
Fonds Salle de classe verte	36'320	0
Capital de fondation	86'577	124'104
Résultat annuel	16'199	-37'527
<b>Total</b>	<b>358'338</b>	<b>216'052</b>

## Compte de résultats (CHF)

<b>Produits</b>	<b>2016</b>	<b>2015</b>
Mandats de prestations (Confédération, cantons, tiers)	655'552	570'972
Fundraising (Fondations)	301'669	28'500
Ventes et manifestations	427'937	415'755
Dons	3'723	0
Report des projets 2015	0	117'750
<b>Total</b>	<b>1'388'880</b>	<b>1'132'977</b>

<b>Charges</b>	<b>2016</b>	<b>2015</b>
Salaires	767'603	767'545
Charges de fonctionnement	136'890	157'238
Dépôts dans fonds des projets	96'115	0
Manifestations et journées d'échange	372'073	245'721
<b>Total</b>	<b>1'372'681</b>	<b>1'170'504</b>
<b>Résultat annuel</b>	<b>16'199</b>	<b>-37'527</b>

# SILVIVA connecte et est connectée

## Soutien

**Nos partenaires en financement** Office fédéral de l'environnement (OFEV) – Division Forêt et section Éducation à l'environnement, Services forestiers des cantons de BE, GL, VS, Fondation Albert Koechlin, Banque Alternative Suisse SA, Fondation Bristol, Fondation ch, Energie 360°, Fondation Ernst Göhner, Aide Suisse aux Montagnards, Fondation caritative de la Banque Vontobel, Fondation Sophie et Karl Binding, Fondation Mercator Suisse, Fondation Swiss Life « Perspectives », Fondation Teamco, WWF Suisse.

## Réseau – Mandataires et Partenaires

**Nos partenaires de formation** Haute école du paysage, d'ingénierie et d'architecture de Genève (hepia), Zürcher Hochschule für Angewandte Wissenschaften (ZHAW), WWF Suisse, Drudel 11 **Notre réseau et nos partenaires dans le domaine forestier** Codoc, CAQ Forêt (otra Forêt), Communauté de travail pour la forêt (CTF), ForêtSuisse, Société forestière suisse (SFS) **Partenaires en pédagogie forestière** Centre forestier de formation CEFOR Lyss, Bildungszentrum Wald BZW Maienfeld, Haute école bernoise des sciences agronomiques, forestières et alimentaires HAFL, Centre de formation professionnelle forestière Mont-sur-Lausanne, Formation continue forêt et paysage, Gestion de la forêt et du paysage à l'EPF Zurich, WSL **Dans les cantons** Services forestiers cantonaux, Conférence élargie des inspecteurs et inspectrices cantonaux des forêts (CICE) **Chasse** Conférence des services de la faune, de la chasse et de la pêche CSP **Nos réseaux et partenaires en éducation à l'environnement (par la nature), EDD et pédagogie** Coalition Education ONG, Bildungswerkstatt Bergwald (BWBW), éducation21, Fachkonferenz Umweltbildung (FUB), Association professionnelle pour la découverte et la formation en nature ERBINAT, Freier Pädagogischer Arbeitskreis (fpa), Genossenschaft für Naturpädagogik Feuervogel, GLOBE Swiss, IG Spielgruppen Bildung, naturama Aargau, Naturschulen – GrünStadtZürich, sanu – future learning, service environnement (sesu), Umweltschulen – Lernen und Handeln, Réseau suisse des centres nature (RSCN), Waldkinder St. Gallen, Wakonda **Éducation à l'environnement auprès des organisations de protection de la nature et de l'environnement** WWF, Pro Natura, PUSCH, ASPO/Birdlife Suisse, Greenpeace **Réseaux régionaux** Groupe de coordination sensibilisation nature Genève, Gruppo di Educazione Ambientale della Svizzera Italiana (GEASI), IGU Interessengemeinschaft Umweltbildung, Naturforum Baselland, Parc naturel régional Chasseral, Parc naturel régional Jura vaudois **International** European Forestpedagogy Network, Haus des Waldes (Stuttgart), Down to Earth Project (Wales), Hungarian Institute for Educational Research and Development (Budapest).

## Donatrices et donateurs

Agro-Technik Stuber ainsi que des donatrices et des donateurs anonymes



## L'équipe SILVIVA

### Collaborateurs-trices



Anne-Catherine  
Grandchamp



Rahel  
Wöhrle



Raffaele  
Pellegrino



Julia  
Niebergall



Lea  
Menzi



Alice  
Johnson



Sabine  
Muster

Muriel  
Morand Pilot

Helene  
Sironi

Andreas  
Koenig

Christian  
Stocker

Rolf  
Jucker

## Conseil de fondation

Cornelia Gut, présidente  
François Fahrni  
Ladina Gapp  
Marlies Hartmann

Marco Marcozzi  
Sarah Niedermann  
Bruno Scheidegger  
Kaspar Zürcher

## Chargé-e-s de cours CAS

Jürg Born  
Erich Gyr  
Julia Hofstetter  
Veronica Ineichen

Melanie Iqbal  
Marlis Labudde-Dimmler  
Gloria Locatelli  
Rolf Lüscher

Hans-Ueli Millius  
Anja Paquet  
Nicole Schwery  
Klio Timoteo  
Sarah Wauquiez