

Image: Journée d'échange / Jubilee 2015

2015

Rapport annuel

Apprendre dans la nature



JOURNÉE D'ÉCHANGE 2015 «FISHBOWL»

« La forêt nous offre les meilleures conditions pour un travail éducatif de qualité. Ce lieu rempli d'inspiration nous permet d'apprendre en situation réelle, avec des outils sérieux. C'est avec cette certitude que nous relevons les défis pour valoriser encore davantage l'éducation à l'environnement par la nature.»

Berthold Reichle, modérateur de la Fishbowl

Avant-propos

Permettez-moi, pour commencer, d'adresser mes remerciements les plus sincères à toutes les personnes qui ont toujours cru en SILVIVA et ont accordé leur soutien à notre organisation même en périodes difficiles. Ce soutien contribue largement au bilan positif que nous pouvons aujourd'hui tirer d'une année écoulée couronnée de succès.

La recomposition du conseil de fondation, fonctionnant aujourd'hui comme un véritable collège, et l'engagement inlassable du personnel, qui a accompli un nombre considérable de tâches en 2015, ont dissipé et relégué au passé les remises en question dont notre organisation avait fait l'objet. Tel le Phénix renaissant de ses cendres, SILVIVA sort même renforcée de cette période mouvementée. Notre équipe est en effet parvenue à réformer et consolider le CAS, à reprendre à son compte le cours de formateur/trice d'adultes en environnement, anciennement organisé par le centre de formation du WWF et débouchant sur un certificat FSEA, à développer de nouveaux projets tels la « Salle de classe verte » et à en assurer le financement et finalement à mettre sur pied une journée d'échange réussie qui s'est tenue au Gurten et qui a permis de repositionner SILVIVA sur la scène de l'éducation à l'environnement.

2015 marquait surtout le 30ème anniversaire de SILVIVA. Notre organisation a été fondée, animée et portée jusqu'à ce jour par des personnes dotées d'un esprit visionnaire, engagées et débordantes d'idées et d'enthousiasme. Toutes ces personnalités, toujours curieuses d'apprendre et motivées à faire la promotion de l'apprentissage, ont accompli à leur échelle un nombre incroyable de belles actions, toutes judicieuses et qui continuent à déployer leurs effets aujourd'hui. Et cela toujours en visant un seul et même but : un apprentissage pertinent et efficace dans et par la nature, dans et par la forêt.

À une époque où les recherches en pédagogie et sur le cerveau mettent de plus en plus en garde contre un apprentissage prenant place exclusivement dans un cadre confiné ou virtuel, le travail de SILVIVA est plus important que jamais. Le conseil de fondation, l'équipe du personnel, les responsables de cours et la direction, nous nous réjouissons tous de pouvoir continuer, en collaboration avec nos partenaires, nos clients, les participants à nos cours et toutes les personnes intéressées, à œuvrer à la concrétisation de notre vision d'une société développant ses connaissances, respectueuse de la nature et durable.

La présidente du conseil de fondation
Cornelia Gut



JOURNÉE D'ÉCHANGE 2015 SUR LE GURTEN

Table des matières

Journée d'échange et Jubilé	6
Développement de l'EEN	8
Elargissement de notre offre de formation continue	10
Transmettre la forêt dans son intégralité	12
Le nouveau Kit Comprendre la forêt	13
Formation continue – engagement côté Romandie	14
Enseigner dehors – La salle de classe verte	15
L'ouvrage pratique – Naturerlebnis Wald	16
SILVIVA au Tessin – Interview avec Raffaele Pellegrino	18
Présence renforcée en Suisse méridionale	19
Conseil, développement et communication	20
Bien commun – une plus-value pour tous	22
Sur les rails – le sens de notre travail	23
Comptes et Bilan	24
Partenaires, réseaux, donateurs	25
Conseil de fondation et équipe	26

Journée d'échange et Jubilé – un moment hors du commun.

Cap maintenu pour l'EEN ? – 10 ans d'existence pour les journées d'échange

La 10^{ème} journée d'échange de SILVIVA s'est tenue le 11 septembre 2015 sur la colline du Gurten près de Berne. Plus de 100 participants provenant de toute la Suisse y ont pris part pour échanger entre eux, trouver de nouvelles idées et pour s'engager en faveur de l'éducation à l'environnement par la nature (EEN). La journée a débuté par un « tour du marché » des activités d'EEN : différents acteurs sont venus présenter leur travail et leurs méthodes et les participants ont ainsi eu l'opportunité de passer cette première partie de la journée en forêt, sur un mode interactif, en s'interrogeant sur le travail des collègues et sur leur propre façon de faire. Dans son bref exposé introductif, Berthold Reichle de la Maison de la forêt à Stuttgart a désigné 5 défis pour l'avenir de l'éducation à l'environnement par la nature (EEN), de la pédagogie forestière et de l'éducation en vue d'un développement durable (EDD) :

1. L'EDD représente une opportunité qu'il faut saisir;
2. L'EEN a besoin de nouvelles formes de transmission;
3. L'EEN doit être ancrée dans les plans d'étude des écoles;
4. L'EEN doit parvenir à mieux se vendre et a besoin de réseaux interdisciplinaires;
5. L'EEN/EDD ont besoin d'une structure et d'infrastructures.

Cet exposé a donné lieu à une discussion très animée et très ouverte. Les avis exprimés ont été repris et intégrés dans la planification des ateliers de l'après-midi. SILVIVA expérimente en effet de nouvelles méthodes pour l'organisation de ses journées d'échange et recherche un format qui permette de refléter au mieux les contenus. La

constitution de différents groupes de travail dans le prolongement des ateliers de l'après-midi démontre également notre volonté d'aller vers une plus grande participation. Ces groupes de travail poursuivent actuellement leur réflexion sur différents aspects traités dans les ateliers et ils participeront à l'animation de la prochaine journée d'échange du 2 septembre 2016, en venant y exposer leurs conclusions, questions et attentes. En guise de conclusion, nous citerons les propos de Rolf Jucker, directeur de SILVIVA et organisateur de cette journée : « Nous sommes parvenus à convaincre un public large et diversifié de professionnels de la pédagogie et de l'éducation à l'environnement de participer à notre journée d'échange. Une bonne dynamique était palpable dans les ateliers. »

30 ans de SILVIVA – nous célébrons l'éducation à l'environnement en forêt

« L'histoire de SILVIVA, notre partenaire de la première heure dans le domaine de la pédagogie forestière, c'est l'histoire d'une réussite ! La fondation fait aujourd'hui partie intégrante de la scène de l'éducation à l'environnement en Suisse. Elle est même devenue LE centre de compétences pour l'éducation à l'environnement par la

nature et la pédagogie forestière en Suisse. »
Rolf Manser, chef de la division Forêts à l'OFEV à l'occasion du 30^{ème} anniversaire de SILVIVA.

« SILVIVA est à nouveau dans la course ! Nous célébrons 30 années d'activités et nous envisageons l'avenir avec confiance : il a fallu beaucoup d'enthousiasme, d'engagement et de ténacité pour en arriver là. Le conseil de fondation tient à remercier l'équipe pour l'énergie déployée et pour l'excellent travail accompli ».
Cornelia Gut, présidente du conseil de fondation

Visions pour 2045

« Quand je considère le développement de SILVIVA dans un contexte actuellement très propice et que je pense aux projets d'aujourd'hui par rapport à ceux d'hier, alors je vois l'avenir de SILVIVA ainsi : l'éducation à l'environnement par la nature dispensée par SILVIVA ne cesse de s'améliorer, non seulement avec de nouveaux projets mais aussi grâce aux acquis. Elle s'est répandue et solidement établie tant dans les cycles de formation que dans la pratique. La méthodologie a évolué, s'est perfectionnée et elle est aujourd'hui reconnue comme étant un standard acquis. »

Fredy Nipkow

« Le nom de SILVIVA est aujourd'hui dans toutes les bouches. Et plus encore dans tous les cœurs. SILVIVA est entrée dans les mœurs et dans la pratique. Les problèmes environnementaux manifestes auxquels nous sommes confrontés ont fait réagir les gens. SILVIVA, malgré la modestie de ses racines ancrées dans un petit pays montagneux, a su s'ouvrir au monde et y répandre ses idées fondées sur une réflexion profonde et des compétences pratiques éprouvées. (...) L'étincelle d'intelligence allumée par SILVIVA se propage loin à la ronde. L'idée que, sur cette planète, une vie digne de ce nom ne soit possible qu'à la condition de vivre en harmonie avec la nature est, en 2045, une idée globalement acquise et profondément ancrée dans la compréhension générale. Et ce grâce à SILVIVA et à son engagement « corps et âme » dans l'éducation à l'environnement pour toutes générations confondues ! »

Christoph Helbling



CAS Education à l'environnement par la nature : vivre - comprendre - transmettre.

Rétrospective 2015 du CAS

Au total, 129 personnes ont suivi un ou plusieurs cours en 2015. En Suisse romande, 61 participants ont pris part aux cours suivants : « Module de base 1 et 2 », « Landart et création dans la nature », « EEN par la nature : apprendre au jardin », « EEN au niveau préscolaire », « Cours d'intégration ». En Suisse alémanique, 68 personnes ont participé aux cours suivants : « Grundlagenmodul 1 und 2 », « Natur- und Umweltpädagogik macht Schule: Entdeckendes Lernen am Beispiel Wildtiere », « Lernen im Garten mit Kindern », « Natur- und Umweltpädagogik im Vorschulalter », « Gestalten mit Gruppen in der Natur – Landart », « Integrationsmodul ».

Près de 100 participants sont actuellement inscrits à la formation complète, dont 58 en Suisse alémanique et 40 en Suisse romande. 17 resp. 16 personnes ont achevé avec succès le CAS Naturbezogene Umweltbildung resp. le CAS Education à l'environnement par la nature en 2015. Nous les félicitons chaleureusement et nous nous réjouissons de l'arrivée de nouveaux acteurs et de nouvelles offres dans l'éducation à l'environnement par la nature.

Quelques échos du CAS

Paola Barone : « J'étais à la recherche de nouvelles activités pour ma pratique de l'enseignement secondaire et de la formation d'adulte. Les cours de SILVIVA m'ont fourni des idées et des méthodes afin de progresser dans mon travail. »

Sabrina Dovat : « Je gère avec mon mari une maison de vacances pour écoliers. J'aimerais partager avec eux mon amour et mon enthousiasme pour la nature d'une manière différente de celle de l'école. J'aimerais aussi les inciter à observer et à chercher à comprendre. Ce que je recherche avant tout dans les cours de SILVIVA, en tant qu'enseignante, ce sont des méthodes pour enseigner dans la nature : comment puis-je enseigner dans et avec la nature, comment l'utiliser de façon optimale. Les possibilités sont si nombreuses et variées que je me réjouis de pouvoir en profiter plus encore ! »

CAS revisité dès 2016 : une expérience de 30 ans pour enrichir une formule éprouvée

Les deux cours « CAS Naturbezogene Umweltbildung » et « CAS Education à l'environnement par la nature » sont désormais parfaitement compatibles, à savoir que les participants peuvent combiner les cours dans les deux langues. Les deux équipes chargées de la conception du contenu du cours dans ses deux versions travaillent en étroite collaboration et veillent à lui assurer une structure claire et logique afin d'en garantir la cohérence.

De nouveaux contenus sont également venus enrichir la formation : un stage assure désormais une mise en pratique des connaissances acquises. Les deux cours « EEN en milieu urbain » et « EEN au bord de l'eau » (en collaboration avec Aquaviva et La Maison de la Rivière) permettent maintenant d'inclure dans la formation de nouveaux milieux naturels et habitats qui sont autant de lieux d'expériences et d'apprentissage. Et pour couronner le tout : l'achèvement du CAS donne droit, à présent, à 15 points ECTS.

Les objectifs d'apprentissage ont également été redéfinis et réorientés en fonction des principales compétences visées :

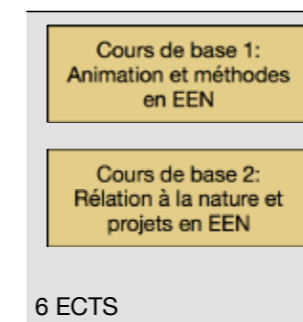
Les participants sont capables...

- de planifier, animer et évaluer des sorties et des projets en EEN en adéquation avec leur public cible;
- d'initier et d'accompagner des processus d'apprentissage vers un comportement responsable en vue d'un développement durable;
- de conduire des groupes dans la nature de manière professionnelle et en toute confiance;

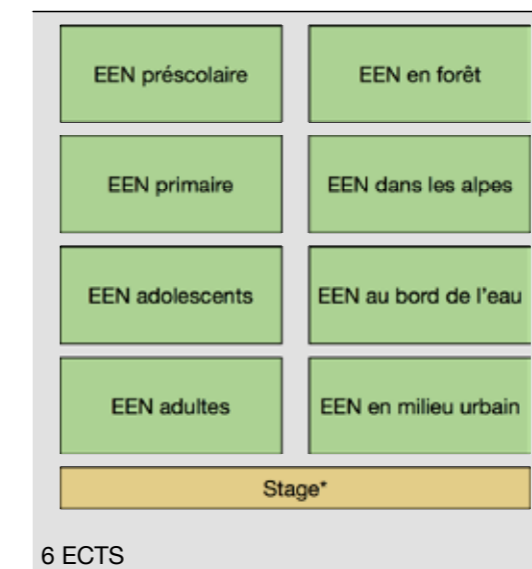
- d'élargir leurs compétences d'animation et de trouver leur propre style en tant que pédagogue par la nature;
- d'approfondir leur propre relation à la nature et d'accompagner leur public dans son rapprochement à la nature;
- d'élargir leurs connaissances sur la nature et de disposer de compétences méthodologiques et didactiques pour transmettre un savoir sur la nature.

La construction modulaire du CAS Education à l'environnement par la nature

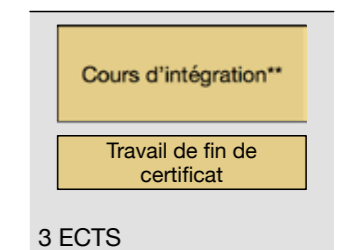
Modul 1 - Module de base
Les 2 cours sont obligatoires



Modul 2 - Module d'approfondissement
Vous choisissez 3 parmi 8 cours (choix libre)
3 jours stage (d'organiser vous-même)



Modul 3 - Module d'intégration
Obligatoire pour obtenir le CAS EEN



** Prérequis pour le cours d'intégration: tous les autres cours et des travaux sont finalisés d'ici la date du cours

* Prérequis pour le stage: Les deux cours de base

Nouveauté chez SILVIVA : cours de formateur/trice d'adultes en environnement avec certificat FSEA

Suite à la dissolution du centre de formation du WWF, nous organisons à présent, en collaboration avec le WWF et Drudel 11, une nouvelle formation débouchant sur un certificat FSEA en formation d'adultes en environnement. L'année 2015 a été consacrée à l'intégration du cours dans notre organisation, à sa conception et aux aspects organisationnels, pour faire en sorte que les premières éditions romande et alémanique du cours puissent être lancées en 2016.

Lagerfeuer: le nouveau format d'échange entre la branche forestière et les enseignants

En collaboration avec des partenaires régionaux (Service des forêts des deux Bâle et association Naturforum Baselland), nous avons organisé le 4 décembre 2015 le premier Lagerfeuer de la pédagogie forestière. Ces événements régionaux permettent de réunir les pédagogues forestiers et leurs groupes-cibles potentiels. Près de 40 participants ont ainsi pu cuisiner ensemble sur le feu, essayer des activités et esquisser en groupes de nouveaux projets de pédagogie forestière pour différentes classes d'âge.

Collaboration au 1er forum pour la pédagogie forestière pour enfants de l'association Waldkin-der St. Gallen

Ce premier forum pour la pédagogie forestière pour enfants dans le canton de Saint-Gall, qui s'est tenu en octobre 2015, a rassemblé 130 personnes intéressées par les enfants et l'apprentissage dans la nature. Nous y avons tenu un stand d'information et avons mis une intervenante à disposition pour la table ronde. Nous nous réjouissons de la poursuite de cette collaboration et des synergies qui en résultent !

Une prestation reconnue : nos mandats dans diverses institutions de formation

A la Haute école des sciences agronomiques, forestières et alimentaires (HAFL), nous avons conduit le module « Pédagogie forestière » tandis que le module « Didactique d'excursion » de SILVIVA est désormais devenu une composante reconnue du cours de formation pour Ranger au Centre forestier de formation (CEFOR) de Lyss. En 2015, nous avons également donné au total 26 journées de cours sur le thème de l'EEN dans cinq Hautes écoles pédagogiques. Ce sont ainsi 180 personnes qui ont pu profiter de cet enseignement, tout comme leurs futurs élèves d'ailleurs !

Taillé sur mesure : formation continue à la demande

Notre gamme d'offres de formations continues sur demande est vaste : elle va d'un « Samedi pédagogique » pour directrices et directeurs de crèche à des cours pour les services forestiers cantonaux, en passant par des formations continues pour responsables d'excursion dans les parcs naturels. En 2015, SILVIVA est également devenue partenaire du projet « Umweltschulen für schulinterne Weiterbildungen » (SchilW).

De notre offre de formation :

Vivre la forêt avec des élèves de 1H-4H: journée d'automne

La nature est pour les enfants un espace de jeu et de vie qui permet de satisfaire des besoins élémentaires : le mouvement, la découverte et l'exploration, la découverte par soi-même de ses propres capacités, la stimulation de tous les sens. Cette formation continue procure aux enseignants le bagage nécessaire pour travailler et apprendre dans la nature avec des enfants âgés entre 5 et 8 ans.

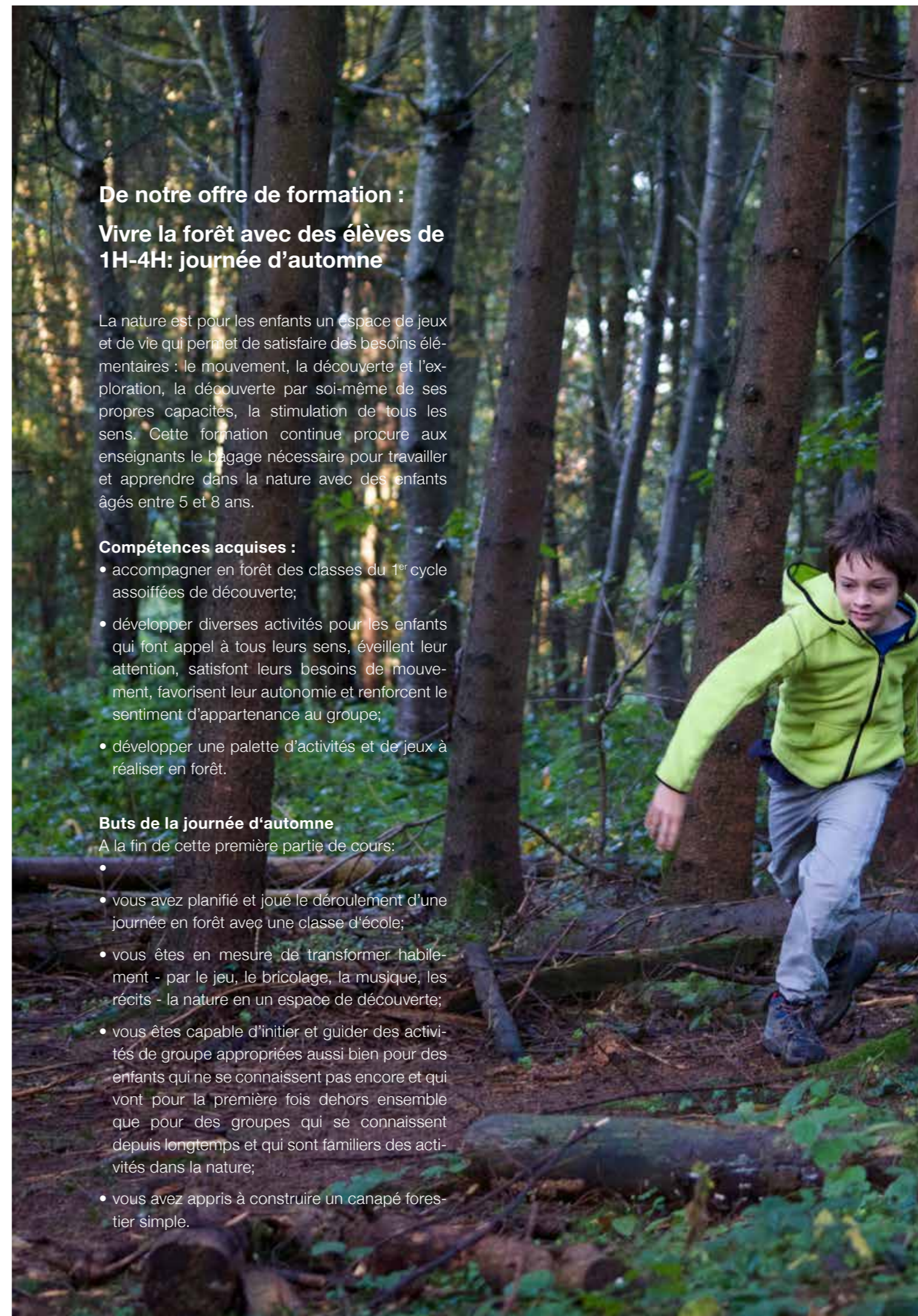
Compétences acquises :

- accompagner en forêt des classes du 1^{er} cycle assoiffées de découverte;
- développer diverses activités pour les enfants qui font appel à tous leurs sens, éveillent leur attention, satisfont leurs besoins de mouvement, favorisent leur autonomie et renforcent le sentiment d'appartenance au groupe;
- développer une palette d'activités et de jeux à réaliser en forêt.

Buts de la journée d'automne

A la fin de cette première partie de cours:

- vous avez planifié et joué le déroulement d'une journée en forêt avec une classe d'école;
- vous êtes en mesure de transformer habilement - par le jeu, le bricolage, la musique, les récits - la nature en un espace de découverte;
- vous êtes capable d'initier et guider des activités de groupe appropriées aussi bien pour des enfants qui ne se connaissent pas encore et qui vont pour la première fois dehors ensemble que pour des groupes qui se connaissent depuis longtemps et qui sont familiers des activités dans la nature;
- vous avez appris à construire un canapé forestier simple.



Transmettre la forêt dans son intégralité:
nous vous montrons comment.

L'univers du forestier : un lieu d'apprentissage concret de la nature

Apprendre par l'action : les élèves effectuent des travaux pratiques sous la conduite du personnel forestier.

Apprendre par l'expérience : les élèves vont en forêt en toute saison et découvrent l'écosystème forestier par tous les sens.

Apprendre par l'engagement : en s'impliquant personnellement dans les activités, la durabilité devient palpable.

Apprendre par le relationnel : sur la durée du projet (2-3 ans selon les cantons), les élèves développent un lien avec la forêt et les professionnels forestiers ainsi qu'une compréhension pour ce milieu naturel, qui constitue en même temps un cadre de travail.

En 2015, six classes ont débuté l'expérience, si bien que ce sont actuellement 12 classes dans toute la Suisse qui participent au projet de L'univers du forestier.

UN KIT POUR COMPRENDRE LA FORÊT !

Le nouveau kit « Comprendre la forêt » développé par SILVIVA permet aux professionnels de la forêt et autres multiplicateurs d'expliquer les différentes fonctions de la forêt de manière attractive et interactive. Un set de cartes résistantes aux intempéries fournit des instructions pour les différentes activités proposées, des trucs et astuces de même qu'un support informatif pour l'organisation d'activités en forêt. Les participants découvrent ainsi par eux-mêmes tout ce que la forêt nous apporte : bois, emplois, protection contre les crues et contre les chutes de pierres, endroit pour la détente et le sport, variété de plantes et d'animaux, oxygène...

Une boîte pleine de matériel de grande qualité et parfaitement adapté aux activités facilite l'organisation des activités. Elle peut être achetée ou louée chez SILVIVA.

Le kit « Comprendre la forêt » permet aux enfants, aux adolescents et aux adultes de vivre une expérience globale de la forêt, d'établir un lien profond avec elle et d'accéder à une meilleure compréhension de ce milieu de vie unique et des nombreux services qu'il nous rend.



Formation continue – beaucoup d'engagement coté Romandie.



Interview avec Sabine Muster,
Chargée de projet formation continue

Quelles sont tes tâches préférées chez SILVIVA?

”

J'aime beaucoup donner des formations: être en contact avec les gens et la nature, faire passer ma passion et réussir à ce que les participants repartent avec une valise d'animateur nature bien remplie.

Qu'est-ce qui te motive?

”

Le côté créatif de la conception des cours, l'interaction avec les personnes, le lien constant avec la nature, l'intérêt que les gens portent à notre institution, le travail en équipe à l'interne et avec les autres chargés de cours. Je suis très attirée par tout ce qui bouge autour de l'éducation à l'environnement par la nature.

Quels sont tes défis?

”

Pour l'instant, comme tout est encore nouveau, j'ai parfois l'impression de courir dans tous les sens, de me mettre dans le bain dans tout à la fois... C'est un défi pour moi de trouver un rythme plus durable et naturel;-). Donner des cours, c'est également un défi permanent qui alimente et motive énormément.

Enseigner dehors avec La salle de classe verte.

Quels sont les défis de SILVIVA en Romandie?

”

L'intérêt pour l'éducation à l'environnement par la nature grandit beaucoup ces dernières années en Romandie et Silviva et ses partenaires ont un rôle à jouer pour garantir un soutien à toutes ces personnes motivées. Qu'elles puissent se former, s'outiller, échanger et contaminer d'autres personnes. Une épidémie de gens accros à la nature, ça sonne bien, non?

De par ton précédent travail, tu connaissais SILVIVA de l'extérieur. Ton image de SILVIVA a-t-elle changé depuis que tu y travailles?

”

En fait les contenus sont encore plus intéressants que vue de l'extérieur! Et les collègues sont tous très motivés et engagés, cela donne beaucoup d'élan. J'aime l'esprit d'équipe de SILVIVA !

Tu te formes en tant que formateur d'adulte. Comment l'intègres-tu dans ton travail? Quel profit en retires-tu ?

”

Ce que j'apprends et vis alimente directement mon quotidien professionnel. Et j'aime faire des aller-retours de position entre apprenant et formateur. Je trouve cela très enrichissant.

PERSPECTIVES PROMETTEUSES POUR LE PROJET « LA SALLE DE CLASSE VERTE »

L'objectif de ce projet est que les élèves de Suisse puissent davantage apprendre au contact de la nature, et ce dans leur quotidien scolaire au sens large. C'est pourquoi le projet « La salle de classe verte » concerne et intègre toutes les branches du Plan d'études romand ou du Lehrplan21. Grâce à un manuel d'enseignement axé sur la pratique et des formations pour s'approprier les contenus, les enseignants seront en mesure de mettre en œuvre un enseignement efficace dans et par la nature. Le projet a véritablement démarré en 2015 et il va se poursuivre dans les prochaines années.

Naturerlebnis Wald: l'ouvrage pratique.

Interview avec Erich Gyr,
auteur et formateur

Qu'est-ce qui t'a décidé à te lancer dans ce projet de nouvelle édition du livre « Naturerlebnis Wald »?

”

Ce qui m'a attiré, c'est la possibilité de pouvoir transmettre les idées et pensées que j'ai pu rassembler au fil des années. C'est la première fois que j'écris un livre et ce fut pour moi une expérience fantastique de pouvoir gérer un tel projet du début à la fin.

A ton avis, qu'est-ce qui a le plus changé depuis la première édition de « Naturerlebnis Wald » ?

”

Les descriptions des méthodes d'enseignement sont toujours au centre de l'ouvrage. J'ai pris soin de les décrire d'une manière aussi uniforme et axée sur la pratique que possible et de donner des idées pour des variantes. J'ai toiletté le recueil de méthodes en gardant celles qui ont fait leurs preuves mais en les modernisant et en y ajoutant des nouveautés. Au final, le manuel contient moins de méthodes qu'avant mais elles sont plus amplement développées et il y a davantage de variantes.

Selon quels critères as-tu révisé le livre?

”

Je voulais que le livre soit adapté à l'époque actuelle et à ses besoins. J'ai pu m'appuyer, pour ce faire, sur les commentaires reçus des différents acteurs de la pédagogie de la nature. Lors de l'écriture du livre, je me suis mis dans la position d'un public cible très large, afin d'en rendre la lecture aisée. Il était aussi important pour moi d'apporter mon expérience personnelle en tant qu'enseignant, garde forestier, pédagogue forestier, propriétaire forestier, etc., pour illustrer la multifonctionnalité des attentes de la société envers la forêt aujourd'hui.

Aimerais-tu transmettre quelque chose aux futur-e-s lectrices et lecteurs ?

”

En tant que pédagogue de la nature, nous risquons parfois de nous appuyer un peu trop sur des méthodes éprouvées depuis longtemps pour traiter un thème forestier. Il nous manque parfois le courage de continuer à développer ces méthodes ou d'en trouver de nouvelles. C'est pour cette raison que les méthodes contenues dans le livre doivent se concevoir comme des « recettes de base » qui peuvent et même doivent être ajustées ou affinées selon chaque cas. Et si le recueil peut servir de source d'inspiration pour inventer de nouvelles méthodes, alors c'est encore mieux !

Nouvelle édition du livre « Naturerlebnis Wald » : une longue expérience transmise dans une forme modernisée

«Naturerlebnis Wald. Spielen – Entdecken – Geniessen»

En 1996, l'organisation « Découvrir la forêt » publie le livre « Naturerlebnis Wald – ein Waldtag im Lager ». 20 ans plus tard, nous publions la troisième édition, entièrement révisée. L'ouvrage de référence pour l'éducation à l'environnement par la nature en forêt paraît en mars 2016 aux éditions rex de Lucerne.



Prévisualisation Naturerlebnis Wald
silviva.ch/buecher (uniquement disponible en allemand)



Cinq questions à Raffaele Pellegrino – SILVIVA au Tessin.



Quelle est ta motivation à travailler pour SILVIVA ?

”

J'aime être en contact avec la forêt et avoir l'opportunité de transmettre mon enthousiasme et mes connaissances sur cet écosystème aux enfants, adolescents et adultes. La possibilité de développer de nouveaux instruments, de conduire des formations continues en pédagogie forestière et le contact avec la branche forestière sont ma plus grande source de motivation dans mon travail pour SILVIVA.

Quels sont tes plus grands succès depuis que tu travailles ici ?

”

Après une période de turbulences à SILVIVA, nous sommes à nouveau présents dans le canton du Tessin avec différents projets et activités, qui vont de journées d'éducation à l'environnement jusqu'à des classes qui se joignent au projet de L'univers du forestier. Le co-développement du nouveau kit « Comprendre la forêt » en italien me permet de fournir aux forestiers et enseignants un nouvel outil à portée de main pour réaliser des activités en forêt.

Tes tâches ont évolué depuis que tu as débuté ton activité chez SILVIVA. Quelles sont tes occupations préférées? Dans quel domaine souhaiterais-tu te développer?

”

En effet, mon travail chez SILVIVA a changé depuis que j'ai débuté en 2014. Je suis aujourd'hui aussi actif dans le domaine de la formation continue. J'apprécie beaucoup d'avoir des responsa-

Présence renforcée en Suisse méridionale.

bilités dans la formation continue pour le secteur forestier, dans le développement de nouveaux outils et dans le développement des contacts entre les différentes régions du pays. Mon vif intérêt pour les formations continues m'a décidé à continuer de me former pour devenir formateur d'adulte en suivant le module FSEA.

Comment évalues-tu la présence de SILVIVA au Tessin ? Comment l'envisages-tu dans le futur ?

”

SILVIVA est présent au Tessin de différentes manières : avec les journées d'éducation à l'environnement (comme « Faido en festa »), avec le projet de L'univers du forestier, avec la collaboration avec GEASI et le service forestier cantonal et enfin par la présence dans la revue Forestaviva. Dans un futur proche, la collaboration avec GEASI et avec d'autres acteurs dans le secteur va jouer un rôle important dans le développement et la coordination de l'offre en éducation à l'environnement au Tessin.

Comment évalues-tu le développement de SILVIVA en général ?

Il est clair que SILVIVA n'a plus grand-chose à voir avec l'organisation fondée en 1985. Tout comme la société, SILVIVA s'est développée et son offre s'est adaptée aux nouveaux besoins et aux nouvelles attentes du public envers la forêt. Aujourd'hui, nous sommes très actifs dans le domaine de l'éducation et de la formation continue dans le but de renforcer la relation de l'homme à la forêt – ce qui correspond à la mission de SILVIVA depuis sa création.

Actif au Tessin

En 2015, nous avons pris part à deux manifestations d'éducation à l'environnement, « Faido in festa » et « Assagi e passagi », en y proposant des activités ludiques et didactiques. Celles-ci se rapportaient à des activités créatives avec le couteau de poche (fabrication d'un bateau en bois) et à l'exploration de la forêt. Au total, plus de 300 personnes étaient présentes à ces deux journées.

Deux nouvelles classes d'école de Porza participent au projet de L'univers du forestier. Les 30 élèves que comptent ces deux classes ont donc pour but d'apprendre activement à connaître le milieu naturel et cadre de travail que représente la forêt, mais aussi ses habitants et le travail des professionnels de la forêt.

En collaboration avec GEASI, nous avons organisé la formation continue « Attività nella natura con i bambini da i 3 ai 5 anni » qui a été placée sous la conduite de Sarah Wauquiez. 12 membres de GEASI y ont pris part. Le cours visait deux objectifs: montrer les possibilités d'activités pour enfants d'âge préscolaire et connaître les besoins et attentes de ce groupe-cible.

CENTRE DE COMPETENCES. RENSEIGNEMENTS ET CONSEIL

Comment pouvons-nous contribuer à ce que les gens qui s'intéressent à l'éducation à l'environnement par la nature, à la pédagogie forestière et à l'apprentissage du développement durable dans la nature trouvent leur voie et, encore mieux, deviennent des multiplicateurs ? C'est précisément ce que nous cherchons à atteindre avec notre service de renseignements et de conseils trilingue. Nous conseillons les personnes intéressées à la formation dans le domaine de l'éducation à l'environnement, nous les orientons vers des personnes de contact ou de référence, nous apportons notre contribution à des travaux de recherche, tels que des travaux de Master, dans des domaines apparentés au nôtre, et nous n'hésitons pas à mettre notre savoir et notre expérience à disposition. Partager nos connaissances, communiquer notre enthousiasme, toujours nous lancer de nouveaux défis : c'est là notre vraie motivation ! En tant qu'organisation désireuse d'apprendre et de se perfectionner, nous nous attachons à toujours considérer nos interlocuteurs d'égal à égal, à apprendre d'eux, à recueillir les commentaires et les conseils et à les intégrer dans notre travail. L'année 2015 a été marquée par une professionnalisation croissante dans toutes nos activités – nous avons par exemple révisé notre système de gestion de la relation client (GRC) – et par l'intégration et la consolidation de toutes les expériences apportées par nos collaboratrices et collaborateurs.

QUALITÉ ET IMPACT

Nous nous sommes toujours beaucoup soucieux de la qualité et de son développement. Nous avons d'ailleurs élaboré, en collaboration avec la Fondation suisse d'Education pour l'Environnement FEE, un instrument pour la qualité. Si l'on veut que le développement de la qualité porte ses fruits, il faut s'y consacrer sur le long terme et l'ancrer dans la culture de l'organisation. Notre instrument pour la qualité est aujourd'hui utilisé, entre autres, par le réseau des Centres nature de Suisse pour mettre sur pied des coachings ciblés pour ses membres. L'instrument rencontre également de l'intérêt hors de nos frontières puisqu'il est testé et fait l'objet de nouveaux développements au sein du réseau européen de pédagogie forestière.

Nous nous investissons en outre dans un projet visant à améliorer l'efficacité de notre offre de cours. Ce projet est confié à l'école ZHAW de Wädenswil et il est mené en collaboration avec PUSCH, WWF et sanu.

MISE EN RÉSEAU SUR LE PLAN NATIONAL ET INTERNATIONAL

Outre le succès de la journée d'échange, qui était importante pour le développement de notre réseau, et notre présence dans d'autres réseaux au plan national, nous nous sommes également consacrés en 2015 aux échanges internationaux. Dans le cadre du sous-groupe FCN European Forest Pedagogy, nous avons collaboré à la mise sur pied du 11ème congrès européen sur le thème de la pédagogie forestière. Deux collaborateurs de SILVIVA ont en outre pris part au congrès « Forest Pedagogy – Quo vadis ? » de Zvolen en Slovaquie, qui a rassemblé 120 participants issus de 15 pays européens.

Rolf Jucker nous a représentés au 8ème World Environmental Education Congress à Gothenburg en Suède. Il y a donné un exposé et animé une réflexion sur le thème « Reclaiming a sense of place in the digital age ». Nous avons aussi participé à un échange très intense sur un mode inédit, celui de l'observation en situation de travail (« job-shadowing »), en découvrant de l'intérieur, durant deux semaines, le projet « Down to Earth » se déroulant en Galles du Sud. Ce projet constitue une forme très élaborée et ambitieuse du concept d'apprentissage par la pratique (« learning by doing ») : les apprenants (chômeurs de longue durée, handicapés physiques et mentaux, patients victimes de traumatismes) construisent eux-mêmes leur propre centre d'entraînement, ce qui conduit à un gain incroyable d'auto-efficacité.

Nous en avons tiré plein d'enseignements et d'idées à ramener chez nous...

COMMUNICATION. SITE INTERNET. NEWSLETTER.

La mise à jour de notre identité visuelle est pour nous un objectif important sur lequel nous avons travaillé en 2015. A l'occasion de la journée internationale des forêts en 2016, nous avons ainsi pu mettre en ligne notre nouveau site internet. Une fois le nouveau site créé et disponible, l'on peine à s'imaginer le travail considérable que cela a demandé. La réflexion et la conception de ce nouveau site internet nous ont accompagnés tout au long de l'année 2015. Comment voulons-nous nous présenter ? De quoi les clients et les utilisateurs ont-ils besoin ? Comment voulons-nous structurer le site internet ? Quel contenu voulons-nous proposer ? Comment communiquons-nous ? Toute l'équipe s'est investie et a collaboré de manière intensive. Le concept général est basé sur une communication orientée sur des groupes cibles, en créant notamment des liens plus directs vers des contenus spécifiques. Notre présence sur internet et les réseaux sociaux s'étoffera encore en 2016 par le biais d'un blog SILVIVA et d'une page Facebook.

Un élément central de notre communication est et reste notre newsletter : rédigées en trois langues et s'adressant donc aux principales régions

linguistiques du pays, elle fournit des informations sur les projets, les points forts de nos activités et les manifestations prévues, sur les cours de formation et formation continue ainsi que sur les publications accessibles à un large public. Nous avons également revu son concept et elle sera constamment améliorée.

En plus de tous ces travaux, nous sommes également parvenus en 2015 à rédiger toute une série de documents servant à définir la politique interne de notre organisation dans les domaines les plus variés:

Wolfgang Sorgo im Gespräch mit Gerhard de Haan und Rolf Jucker: «**Bildung kann Handlungsmöglichkeiten eröffnen**», BNE Jahrbuch 2015: BNE reloaded, Umweltdachverband FORUM Umweltbildung, Wien, S. 147-155. ISBN 978-3-900717-80-3.

Christophe Mohni: **Éducation à l'environnement dans la nature ... en forêt. Bulletin de l'ARPEA, Journal Romand de l'Environnement**, Hiver 2015, No. 263, S. 14-16.

Raffaele Pellegrino: **L'uomo e il bosco**, Forestaviva, No. 57, marzo 2015, S. 24.

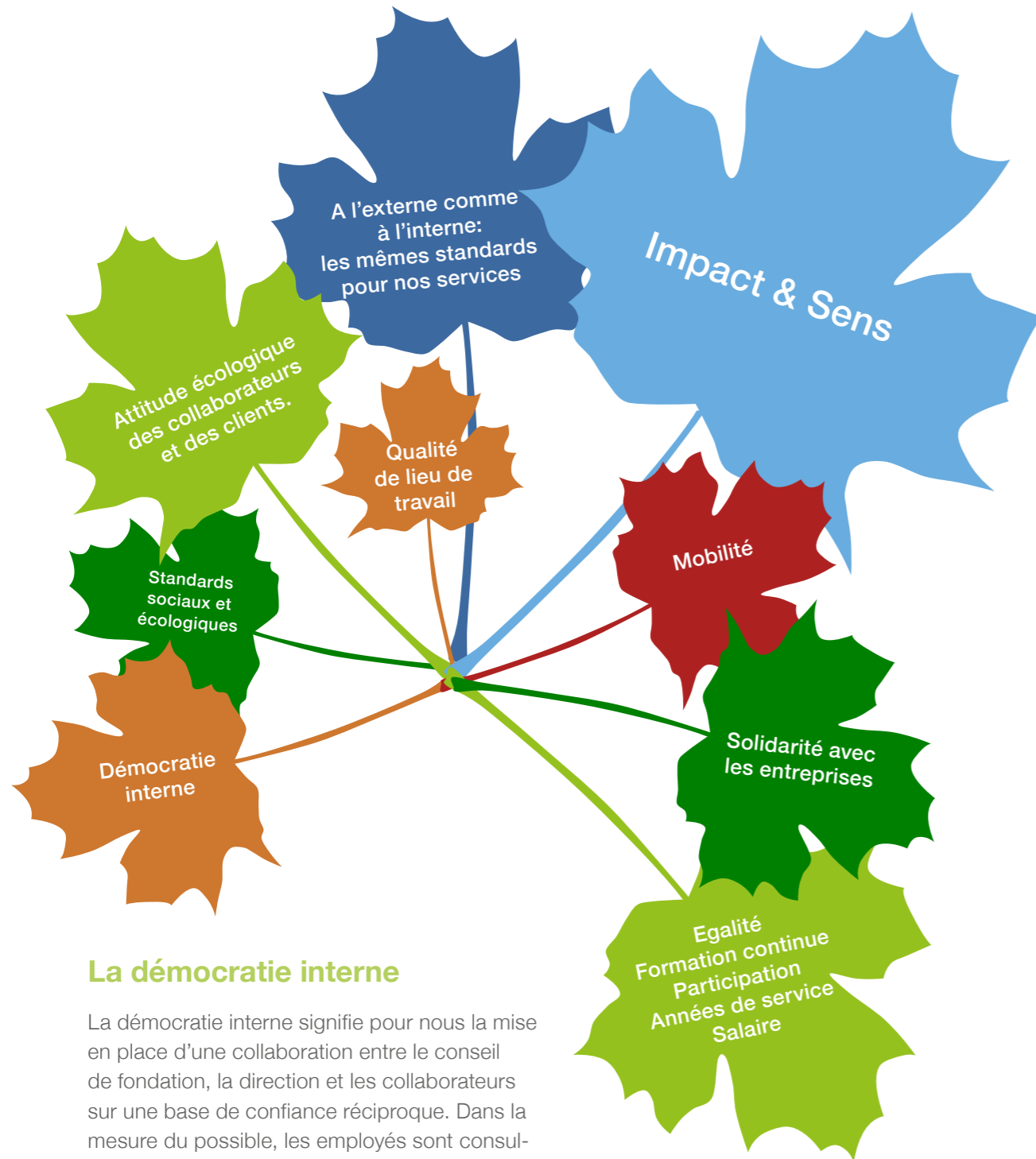
Rahel Wöhrle: **SILVIVA: 30 Jahre Lernen im Wald, Schule Konkret**, Ausgabe 2/15, S. 54.

Sarah Wauquiez: **Klassenzimmer Natur - warum sich der Unterricht draussen lohnt**. Schulblatt des Kantons Thurgau, No. 4, August 2015. S. 8-10.

Raffaele Pellegrino: **Trent'anni di SILVIVA**, Forestaviva, no. 59, settembre 2015, p. 27.

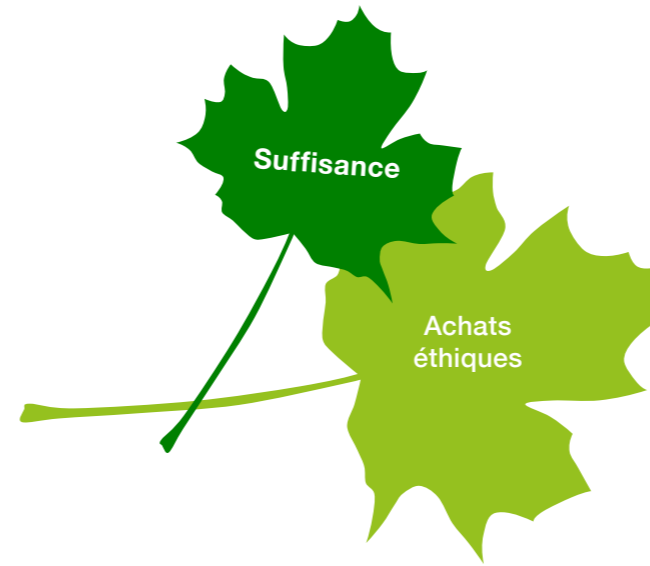
Nathalie Barras-Remy: **Compte-rendu du Groupe de travail valaisan pour l'Education au Développement Durable (EDD) par la nature dans l'école publique valaisanne**. www.educaterre.ch, Juillet 2015.

Rolf Jucker: review aus NUB-Sicht des Buches Maureen Ellis: «**The Critical Global Educator Global Citizenship Education as Sustainable Development**» für das internationale Fachjournal Journal of Education for Sustainable Development.



La démocratie interne

La démocratie interne signifie pour nous la mise en place d'une collaboration entre le conseil de fondation, la direction et les collaborateurs sur une base de confiance réciproque. Dans la mesure du possible, les employés sont consultés dans les décisions portant sur des questions d'organisation du travail et de conditions d'engagement. Nous avons par exemple établi notre nouveau règlement du personnel avec nos collaborateurs dans un processus participatif.



Achats éthiques

Le concept d'achats éthiques implique pour nous de faire attention non seulement à la qualité – d'un point de vue environnemental – des produits dont nous avons besoin, mais aussi de nous intéresser aux méthodes de travail des entreprises avec lesquelles nous collaborons, respectivement auprès desquelles nous nous approvisionnons en produits et services. En tant que petite organisation en constante évolution, nous devons externaliser certains de nos processus tels que l'informatique ou la comptabilité. Avec le recul de nos premières expériences, nous avons réalisé qu'il est très important pour nous de bien connaître les entreprises auxquelles nous confions ces tâches. En 2015, nous avons entamé de nouvelles collaborations : EcoLogic assume pour nous l'ensemble des services informatiques de base, entre autres par la mise en place d'un serveur externe localisé dans un centre de données neutre en termes d'émissions de CO2. Notre comptabilité est gérée par la fondation Brunau, une fondation à but non lucratif dont le but est la formation commerciale et logistique ainsi que l'occupation et l'insertion professionnelles de personnes ayant un handicap physique et / ou mental.



Le sens de notre travail

Compte tenu de notre éloignement croissant à la nature et des bienfaits évidents et variés de l'apprentissage à l'extérieur, le travail de SILVIVA gagne en importance. C'est pourquoi nous nous attachons, au travers de nos différents projets, tels L'univers du forestier ou La salle de classe verte, à faire fructifier et à diffuser les expériences et les enseignements glanés au fil des années. Nous privilégions très clairement l'engagement dans la durée des enseignants, des élèves et des forestiers plutôt que des activités ponctuelles et sur le court terme. Nous préférons aussi tenter d'insuffler l'envie d'apprendre dans la nature chez tous les enseignants plutôt que de nous limiter à prêcher uniquement à des convaincus. Et c'est là que réside notre principale mission : la formation de base et la formation continue de multiplicateurs. La formation constitue en ce sens une composante forte commune à tous nos projets.

Bilan (CHF)

Actifs	2014	2015
Actifs circulants	216'325	2'709
Débiteurs	20'702	157'059
Provisions	3'736	3'736
Actifs transitoires	727	16'475
Actifs immobilisés	45'915	36'073
Total	287'404	216'052

Passifs	2014	2015
Capital d'emprunt à court terme	17'792	112'054
Passifs transitoires	145'508	17'421
Capital de fondation	200'000	124'104
Fonds à fins déterminées	217'300	0
Report du bénéfice de l'exercice précédent	72'826	0
Résultat annuel	-366'022	-37'527
Total	287'404	216'052

Compte de résultats (CHF)

Produits	2014	2015
Contributions (Confédération, cantons, fondations, tiers)	523'907	570'972
Ventes et manifestations	314'228	415'755
Dons	5'500	28'500
Report des projets 2014		117'750
Total	843'635	1'132'977

Charges	2014	2015
Salaires	674'220	767'545
Charges de fonctionnement	215'437	157'238
Frais des projets	68'250	0
Manifestations et journées d'échange	251'749	245'721
Total	1'209'657	1'170'504
Résultat annuel	-366'022	-37'527

Nos partenaires financiers

Office fédéral de l'Environnement (OFEV) – Division Forêts et section Education, Services forestiers des cantons UR, JU, LU, VS, GE, BE, Fondation Alfred et Eugénie Baur, Fondation-ch, Fondation Oertli, Fondation Swiss Life «Perspectives», Zürcher Kantonalbank ZKB, WWF Suisse.

Réseaux – Mandataires et Partenaires

Nos partenaires de formation Haute école du paysage, d'ingénierie et d'architecture de Genève (hepia), Zürcher Hochschule für Angewandte Wissenschaften (ZHAW), WWF Suisse, Drudel 11 **Nos réseaux et partenaires dans le domaine forestier** Codoc, Communauté de travail pour la forêt (CTF), ForêtSuisse, QSK-Wald (OdA-Wald), Société forestière suisse **Partenaires en pédagogie forestière** Bildungszentrum Wald BZW Maienfeld, Berner Fachhochschule Hochschule für Agrar-, Forst- und Lebensmittelwissenschaften HAFL, Centre forestier de formation (CEFOR) Lyss, Centre de formation professionnelle forestière Mont-sur-Lausanne, Fortbildung Wald und Landschaft (FOWALA), Wald- und Landschaftsmanagement an der ETH Zürich, WSL **Dans les cantons** Conférence élargie des inspecteurs cantonaux des forêts CIC, Services forestiers cantonaux **Chasse** Conférence des services de la faune, de la chasse et de la pêche CSF **Nos réseaux et partenaires en Education à l'environnement (par la nature), EDD et pédagogie** Association professionnelle pour la découverte et la formation en nature ERBINAT, Bildungswerkstatt Bergwald (BWBW), Coalition Education ONG, éducation21, Fachkonferenz Umweltbildung (FUB), Freier Pädagogischer Arbeitskreis (fpa), Genossenschaft für Naturpädagogik Feuervogel, GLOBE Suisse, Réseau suisse des centres nature, service-environnement, Waldkinder SG, Wakonda **Education à l'environnement auprès des organisations de protection de la nature et de l'environnement** ASPO/Birdlife Suisse, Greenpeace, Groupe de coordination sensibilisation nature Genève, Gruppo di Educazione Ambientale della Svizzera Italiana (GEASI), IGU Interessengemeinschaft Umweltbildung, naturama Aargau, Naturforum Baselland, Naturschulen – GrünStadtZürich, Parc naturel régional Chasseral, Parc naturel régional Jura vaudois, Pro Natura, PUSCH, Réseau régionaux, Umweltschulen – Lernen und Handeln, WWF **International** Down to Earth Project (Wales), European Forestpedagogy Network, Haus des Waldes (Stuttgart), Hungarian Institute for Educational Research and Development (Budapest).

Donatrices et donateurs

Dr. phil. II Hans Peter Pfister, et des donatrices et donateurs anonymes